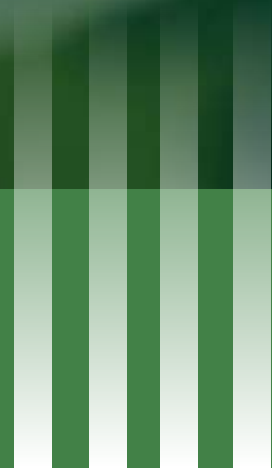




SERMAT



Bilancio di sostenibilità



2022



Indice

4	LETTERA AGLI STAKEHOLDERS
6	NOTA METODOLOGICA
7	Highlights 2022
8	CHI SIAMO
11	La storia
12	La vision e la mission
13	I prodotti e i servizi
14	IL NOSTRO PERCORSO DI SOSTENIBILITÀ
15	Gli stakeholder di LB
16	<i>Modalità di coinvolgimento e dialogo con gli Stakeholder</i>
17	L'analisi di materialità
18	<i>La matrice di materialità di LB</i>
19	GOVERNANCE ED ETICA SOCIETARIA
19	La governance
21	L'etica di LB
23	PERFORMANCE ECONOMICHE SOSTENIBILI
23	Performance economica
25	RISORSE UMANE
25	Tutela dei diritti dei lavoratori e pari opportunità
29	Sviluppo professionale e delle competenze aziendali
31	Salute, sicurezza e benessere dei dipendenti

35 **RESPONSABILITÀ AMBIENTALE**

- 35** Impiego di materie prime sostenibili
- 36** Consumi energetici ed emissioni
 - 40** *Focus Carbon footprint*
- 42** Gestione responsabile degli scarti di produzione

44 **RESPONSABILITÀ DI PRODOTTO E SERVIZIO**

- 44** Qualità, innovazione e sicurezza dei prodotti
 - 49** *Focus ISO 9001:2015*
- 49** Soddisfazione delle aspettative dei clienti

51 **RESPONSABILITÀ SOCIALE**

- 51** Gestione responsabile della catena di fornitura
- 53** Coinvolgimento e sensibilizzazione del territorio



Lettera agli stakeholder



LB Officine Meccaniche S.p.A. è orgogliosa di presentare la seconda edizione del Bilancio di Sostenibilità del Gruppo LB.

L'evoluzione del contesto socio-economico e le pressioni esterne esercitate dai principali portatori di interesse del Gruppo, ci hanno spinti negli anni ad integrare sempre più in profondità gli aspetti legati alla sostenibilità ambientale e sociale, sia all'interno delle nostre aree di operatività, sia presso i nostri clienti. In particolare, in considerazione del settore in cui operiamo, sentiamo il dovere di impegnarci per il contenimento degli impatti negativi sull'ambiente offrendo tecnologie innovative ai nostri clienti e monitorando i nostri consumi diretti.

Il documento relativo all'anno 2022 estende il perimetro di analisi alle aziende controllate da LB Officine Meccaniche e contiene pertanto le informazioni e i dati ambientali e sociali includono le società italiane del Gruppo (LB Officine Meccaniche S.p.A., Sermat S.r.l e Barcom S.r.l)

Sotto questo punto di vista, il 2022 ha rappresentato un anno decisivo per il consolidamento di LB nel contesto dello sviluppo sostenibile del settore. La crescita economico-finanziaria e dei volumi produttivi è stata affiancata da una sensibile evoluzione della strategia del Gruppo con riferimento al monitoraggio e alla gestione delle tematiche ESG (Environmental, Social e Governance). I nuovi presidi dal punto di vista procedurale e di comunicazione verso gli Stakeholder (Politica e Bilancio di Sostenibilità) sono stati accompagnati da una sempre crescente attenzione e sensibilità dei nostri collaboratori con riferimento alle tematiche di sostenibilità.

Tale cambio di passo si inserisce in un percorso intrapreso ormai da anni e che ha visto il Gruppo porsi come leader di settore nello sviluppo di soluzioni innovative e a minor impatto ambientale. Tali soluzioni, infatti, sono volte ad un utilizzo efficiente delle risorse, garantendo contestualmente i massimi livelli di qualità che rappresentano da sempre un fattore distintivo per LB. Per esempio, l'ultimissima tecnologia **LB Hybrid**, la tecnologia di prepa-

razione degli impasti ceramici pensata per **ottimizzare l'utilizzo di energia elettrica, le risorse idriche e conseguentemente anche i costi di produzione**. La **soluzione ibrida** garantisce inoltre la massima **flessibilità impiantistica** adattandosi ad ogni esigenza del cliente e ponendosi proprio come obiettivo il **risparmio energetico** e la **ecosostenibilità**.

Inoltre, con riferimento alle attività inerenti l'implementazione della sostenibilità e conseguentemente delle operations interne, il Gruppo ha sviluppato l'analisi di Carbon Footprint per identificare le aree a maggior impatto ambientale e conseguentemente identificare eventuali correttivi e attività da porre in essere per mitigare i propri impatti.

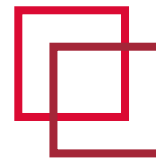
Il Bilancio di Sostenibilità ha dunque l'obiettivo di presentare a tutti gli Stakeholder i valori, gli impegni e le performance del Gruppo LB nell'ambito dello sviluppo sostenibile del business sotto il profilo economico, sociale e ambientale e con riferimento agli impatti positivi sul territorio e le comunità in cui la società opera.

Come espresso all'interno della nostra Politica di Sostenibilità, e rendicontato trasversalmente all'interno delle sezioni del presente documento, la strategia di sostenibilità del Gruppo si fonda su cinque aree di impatto che sono state valutate come maggiormente prioritarie e materiali al fine di guidare il processo decisionale in ambito ESG. Tali aree di impatto riguardano la qualità di prodotto, l'innovazione e l'attenzione al cliente, la gestione delle risorse umane, la sostenibilità ambientale, la gestione responsabile della catena del valore e la conduzione di un business etico.

Ritengo quindi sia importante ringraziare tutti i dipendenti e i collaboratori del Gruppo che hanno reso possibile il raggiungimento di questo traguardo, nella speranza di continuare a lavorare guidati dai medesimi valori che fino ad oggi sono stati la base del nostro modo di fare impresa.

CEO

Corrado Fanti



Nota metodologica



I presente documento rappresenta il secondo Bilancio di Sostenibilità di LB Officine Meccaniche S.p.A. e delle sue controllate (di seguito “LB” o il “Gruppo”) con riferimento all’esercizio 2022 (dal 1° gennaio al 31 dicembre).

Al fine di comunicare in modo trasparente e comparabile le performance di sostenibilità del Gruppo, il Bilancio di Sostenibilità è stato rendicontato in conformità ai “**Global Reporting Initiative Sustainability Reporting Standards**” definiti dal Global Reporting Initiative (GRI) e relativi aggiornamenti, come riportato all’interno della tabella “GRI Content Index”.

I **contenuti**, oggetto di rendicontazione, sono stati **selezionati sulla base dei risultati dell’analisi di materialità realizzata nel 2021**, che ha permesso di individuare gli aspetti materiali per il Gruppo e per i propri stakeholder (di seguito gli “Stakeholder”). Tale analisi è presentata all’interno della sezione “**Il nostro percorso di sostenibilità**” ed è stata aggiornata con la descrizione degli impatti per ciascun tema materiale, come da indicazione dell’aggiornamento al 2021 dei GRI Universal.

Le informazioni contenute nel presente Bilancio si riferiscono all’anno 2022 (dal 1° gennaio al 31 dicembre 2022) e, ove possibile, sono stati riportati i dati relativi all’esercizio precedente a fini comparativi con lo scopo di facilitare la valutazione sull’andamento dell’attività del Gruppo.

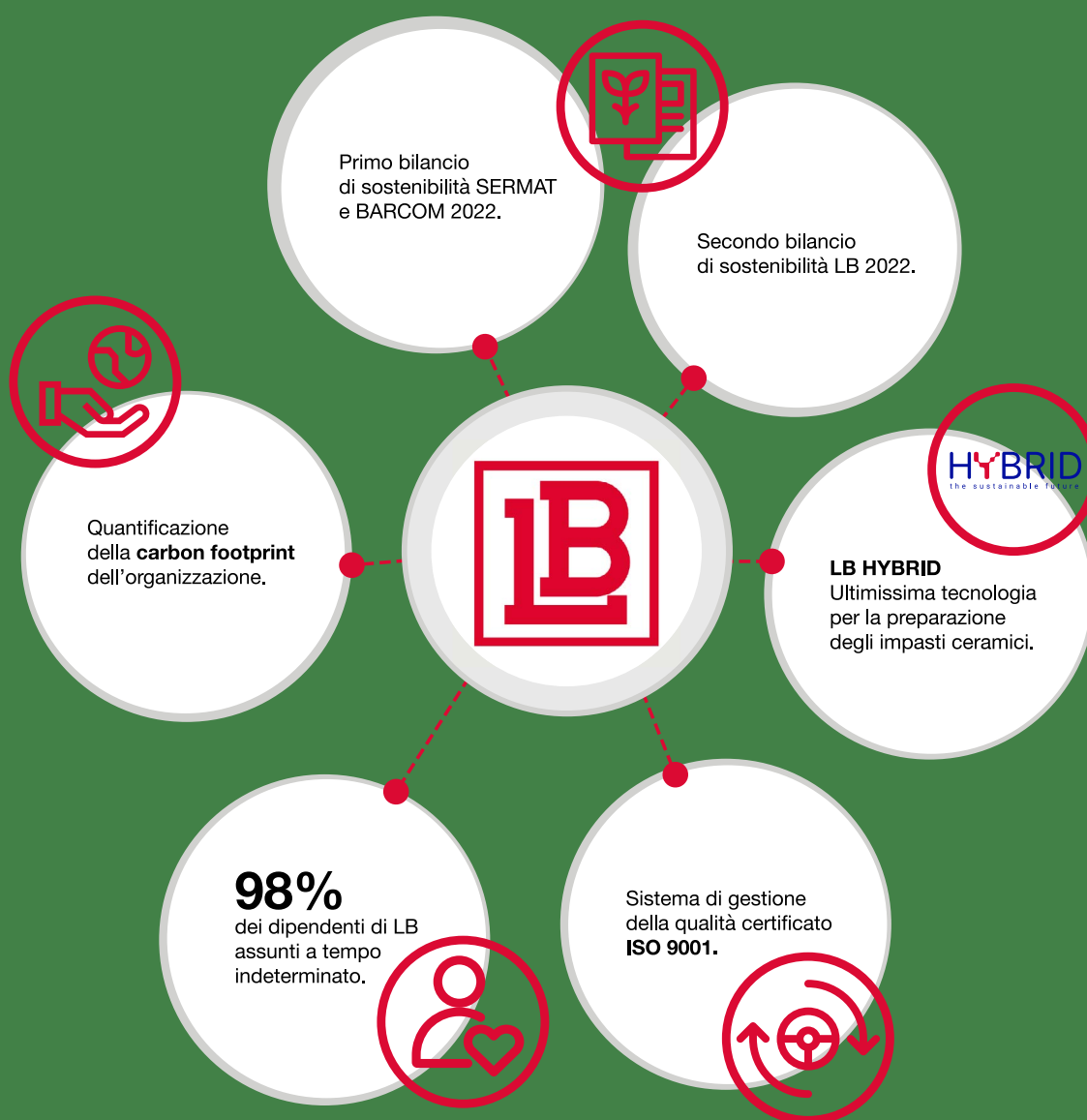
Il perimetro delle informazioni e dei dati quantitativi fa riferimento al Gruppo LB, in particolare le informazioni e i dati ambientali e sociali includono le società italiane del Gruppo (LB Officine Meccaniche S.p.A., Sermat S.r.l e Barcom S.r.l) mentre sono esclusi i dati relativi alle filiali e uffici commerciali esteri del Gruppo (LB USA inc., LB Maserca Espana SL, Ligabue Bigi Support pvt ltd.). L’esclusione di queste ultime non presenta effetti significativamente materiali sulla rendicontazione poiché i principali impatti ambientali e sociali sono riconducibili alle attività svolte su territorio italiano.

Per garantire l’attendibilità dei dati, è stato limitato il più possibile il ricorso a stime, le quali, se presenti, sono opportunamente segnalate e fondate sulle migliori metodologie disponibili.

Il presente documento è stato sottoposto all’esame e all’approvazione del **Consiglio di Amministrazione di LB Officine Meccaniche S.p.A.** in data 27/04/2023. Il presente documento non è sottoposto a revisione da parte di un ente esterno.

La periodicità della pubblicazione del Bilancio di Sostenibilità è **annuale**. Per **informazioni** relativamente al Bilancio di Sostenibilità di LB è possibile rivolgersi al seguente indirizzo: info@lb-technology.com

Highlight 2022



Chi siamo



La storia

L Gruppo **LB** è formato da LB Officine Meccaniche S.p.A, Sermat S.r.l. e Barcom S.r.l., oltre al marchio Sitec. Aziende in grado di operare in modo sinergico, integrato e complementare per sviluppare soluzioni tecnologiche innovative, accompagnando i clienti nelle scelte di progettazione, realizzazione e manutenzione di impianti e macchine. LB Officine Meccaniche svolge le proprie attività all'interno dello stabilimento di Fiorano Modenese, Sermat S.r.l. opera in uno stabilimento separato presso Sassuolo, mentre Barcom S.r.l. opera presso lo stabilimento di Castellarano (RE).

Un Gruppo fatto di persone, consapevole del proprio percorso, che **con passione sa essere vicino ai clienti e alle loro esigenze**, leader di mercato nel trattamento delle materie prime capace di offrire e ricevere fiducia, creando soluzioni efficienti ed efficaci in ogni passaggio della catena del valore.



1973 Anno di fondazione

Attività

Punto di riferimento nella progettazione e realizzazione di impianti per il trattamento delle polveri, LB opera con una logica full service e realizza impianti per il trattamento delle materie prime in tutto il mondo. LB è specializzata nelle tecnologie di lavorazione a secco, che negli ultimi anni ha progettato ed installato con successo sia nell'industria della ceramica sia nelle industrie dei premiscelati, dei fertilizzanti e della chimica.

106 Numero di dipendenti al 31.12.22

1980 Anno di fondazione

Attività

Sermat realizza macchine e impianti "chiavi in mano" per processi di trattamento delle materie prime sia granulari che in polvere in grado di soddisfare le più svariate necessità principalmente nel settore ceramico e minerario, con un occhio di riguardo anche verso altre realtà, come il recupero degli scarti di produzione e lavorazione in ulteriori settori industriali.

16 Numero di dipendenti al 31.12.22

1986 Anno di fondazione

Attività

Barcom realizza con la miglior tecnologia impianti completi per il trattamento e la depurazione dell'aria e dell'acqua e soluzioni per il recupero calore. L'esperienza maturata nel corso degli anni con le molteplici installazioni e il costante impegno nella ricerca tecnologica sono alla base dell'affidabilità e della capacità produttiva dell'azienda.

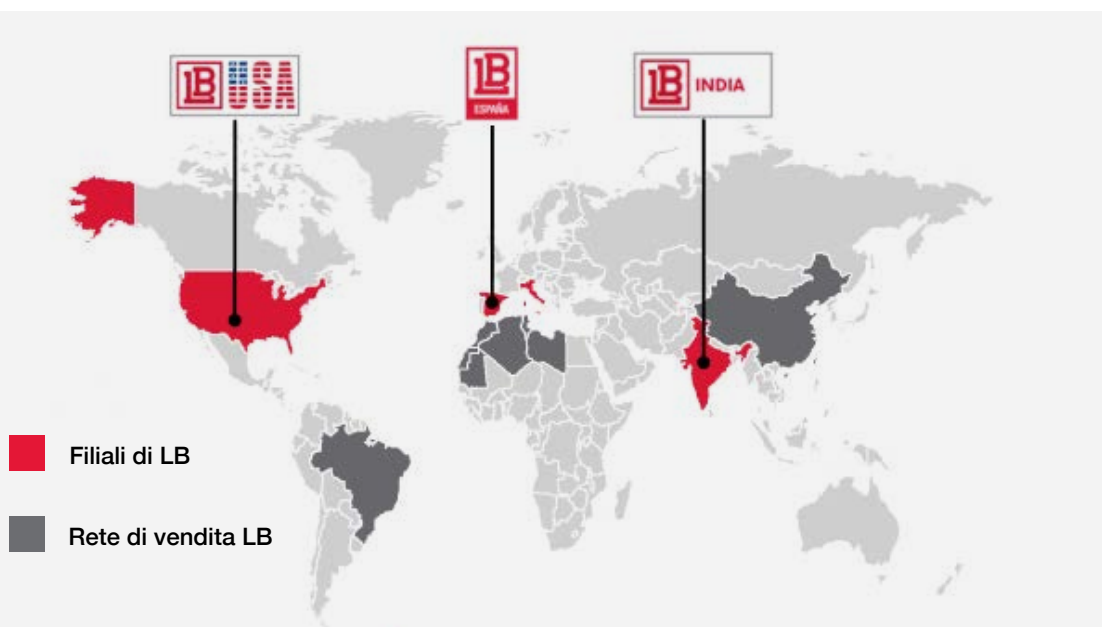
20 Numero di dipendenti al 31.12.22

SERMAT



Un Gruppo fatto di persone, consapevole del proprio percorso, che con **passione** sa essere vicino ai clienti e alle loro esigenze, leader di mercato nel trattamento delle materie prime capace di offrire e ricevere fiducia, creando soluzioni efficienti ed efficaci in ogni passaggio della catena del valore.

Da sempre **vocata all'esportazione**, LB realizza impianti commercializzati in tutto il mondo e per farlo si avvale di un **network di collaborazioni internazionali**, in particolare di filiali commerciali in **Spagna** (4 dipendenti), **India** (4 dipendenti) e **USA** (1 dipendente) e una rete di vendita presente in **Nord Africa, Brasile e Cina**. La stretta collaborazione e sinergia tra l'ufficio tecnico di Fiorano e le filiali commerciali estere, con collaboratori professionali e dediti al progetto, consente di gestire con efficienza e rapidità collaudi ed avviamenti a distanza mantenendo inalterato il livello di assistenza ed efficienza. LB ha, inoltre, stilato diversi **accordi commerciali** in America Latina, Asia, Medio Oriente, Estremo Oriente e altri paesi Europei.



La continua innovazione di prodotto e processo caratterizza da sempre il DNA dell'azienda che nel tempo ha dato impulso alla **creazione del gres porcellanato tecnico** e ha aperto il cammino alla nuova generazione di tecnologie per il trattamento delle polveri ceramiche. Questa filosofia ha portato alla creazione del **Technology Center di LB**, un moderno laboratorio di Ricerca e Sviluppo attrezzato con sistemi e tecnologie simili a quelli utilizzati negli impianti industriali.

Innovazione significa per LB saper coniugare e far evolvere insieme produttività, qualità, e innovazione tecnologica per poter affiancare il cliente in ogni fase della fornitura, dalla consulenza progettuale al postvendita. L'investimento in **ricerca ed innovazione** è per LB imprescindibile, come unica forma di miglioramento di efficienza che si traduce in una sempre maggiore capacità di porsi al servizio del cliente.

LB vanta quasi 50 anni di storia nel settore dell'impiantistica per ceramica, con diversi brevetti depositati negli anni.



1970-1990

- **1973**
Inizio attività di rigenerazione di carrelli per alimentazione pressa
- **1983**
Installazione del primo impianto per gres porcellanato con pesatura a batch

1990-2000

- **'90 - '95**
Estensione gamma a impianti di granulazione a secco e ad umido per gres porcellanato
- **1996**
Estensione gamma a impianti per produzione di premiscelati per edilizia

2000-2010

- **1999**
Brevettazione impianti Easy Color per colorazione a secco di impasti ceramici
- **2007**
Acquisizione TecnoSider Automazioni Srl, attiva nella produzione di automazioni industriali per vari settori
- **2010**
Brevettazione impianti Migratech, per microgranulazione a secco

2010-2021

- **2013**
Estensione gamma a impianti di pretrattamento delle materie prime
- **2018**
Lancio della nuova tecnologia Migratech 4.0
- **2019**
Prima commessa nella circular economy (SAXA) e nei rifiuti (Benfante)

2022

- **2021**
Progetto per l'offerta di impianti di essiccazione per il riutilizzo dei fanghi di depurazione
- **2022**
Avvio procedura deposito brevetto tecnologia Hybrid

La vision e la mission

Il Gruppo LB sviluppa **soluzioni tecnologiche innovative**, accompagnando i clienti nelle scelte di progettazione, realizzazione e manutenzione di impianti e macchine.

- **Ci proponiamo come interlocutore innovativo per uno sviluppo sostenibile, offrendo competenze, professionalità, risorse e strumenti per affrontare i cambiamenti e gestirne gli effetti cogliendone le opportunità positive.**
- **Ascoltiamo e valorizziamo le nostre persone, in un ambiente stimolante e aperto al cambiamento, sostenendone la crescita attraverso scelte basate sul merito.**
- **Valorizziamo la dimensione sociale della nostra attività, supportando il territorio in cui operiamo ma con un orientamento al mondo attraverso progetti in grado di favorire coesione, inclusione e sviluppo.**



Progettiamo e realizziamo **innovativi sistemi** di miscelazione, macinazione, granulazione, colorazione e riciclo per la trasformazione delle materie prime attraverso **processi efficienti e sostenibili**.

- **Siamo responsabili della crescita e del miglioramento delle capacità produttive, quantitative e qualitative dei nostri clienti, proponendo soluzioni che studiano, supportano e realizzano i loro progetti.**
- **Promuoviamo la cultura dell'innovazione di prodotto, servizio e processo, operando con trasparenza ed efficacia organizzativa ed operativa, sviluppando una buona relazione con tutti gli stakeholder.**
- **Ci impegniamo quotidianamente per una gestione aziendale efficiente, profittevole e sostenibile nel tempo.**

VISION

MISSION

I prodotti e i servizi

Il Gruppo LB è specializzato nello sviluppo, ingegnerizzazione, produzione, assemblaggio ed installazione di macchine ed impianti per **il trattamento degli impasti e delle polveri in numerosi settori industriali.**

L'offerta di prodotti di LB si focalizza sulla fornitura di impianti per quattro processi tecnologici, alla base delle diverse «Business Unit»: **Porcelain Tile Technology, Dry Grinding Technology, Dry Mixing Technology e Powder Treatment Technology.**

Porcelain Tile Technology

Processo di colorazione delle polveri ceramiche a secco per gres porcellanato e alimentazione pressa.

Tecnologie per la realizzazione di nuovi processi nella produzione di gres porcellanato. Sistemi di colorazione a secco e caricamento pressa.

Dry Grinding Technology

Processo di triturazione a secco di pietre naturali e altri minerali.

Sistemi di macinazione a secco, micro-nizzazione, granulazione ed essiccazione delle materie prime.



Dry Mixing Technology

Miscelazione di polveri per la preparazione di prodotti finali (es. premiscelati per l'edilizia).

Sistemi completi per la produzione di premiscelati per il settore edile.

Powder Treatment Technology

Processo di trasformazione di polveri in sostanza granulare (ampliamento diametro particelle tramite adesione).

Sistemi completi per il trattamento polveri per diversi settori industriali. Impianti di granulazione per i fertilizzanti e i mangimi.

LB detiene una posizione di **leadership** negli impianti per la produzione di piastrelle e lastre in ceramica. In particolare, LB si focalizza sulla **preparazione delle materie prime e dell'impasto**, fase fondamentale per la **determinazione della qualità** (performance, durevolezza, lavorabilità) e la **definizione dell'estetica** del prodotto finito.

LB è un **player full service nel campo del trattamento delle materie prime**, in grado di guidare il cliente nella scelta del migliore impianto secondo le condizioni geofisiche del luogo di installazione ed in funzione del risultato che si vuole ottenere, passando dalla progettazione delle macchine fino al servizio Aftersales con un Customer Service dedicato e pensato a misura delle esigenze del cliente.

Full service significa per LB unire insieme: la **personalizzazione dell'offerta tecnologica** unitamente al servizio e all'**automazione e digitalizzazione.**

Il nostro percorso di sostenibilità

Negli ultimi anni, LB ha deciso di includere all'interno dei propri indirizzi strategici aspetti legati alla sostenibilità economica, ambientale e sociale. Ciò ha permesso di identificare quali attività, processi e persone possano essere direttamente coinvolti per migliorare ed ottimizzare l'impatto della propria attività, trovando il proprio modo di essere sostenibile all'interno della filiera produttiva e della catena del valore.

Per LB essere sostenibile significa trasformare le materie prime attraverso processi efficienti, impegnarsi quotidianamente per una gestione aziendale di qualità, profittevole e durevole nel tempo.

Attraverso il Bilancio di Sostenibilità, LB intende dare informativa delle proprie **performance in materia di responsabilità economica, sociale ed ambientale**. Questa scelta rappresenta la concretizzazione dell'impegno di LB in ambito di sostenibilità, ponendola come importante driver di crescita e integrandola nella gestione aziendale.

Il medesimo impegno è individuabile nella **Politica di Sostenibilità** di LB, sviluppata nel 2021. Tale documento risponde alle crescenti spinte normative in materia di sostenibilità e alla sempre più ampia assunzione di una consapevolezza ambientale e sociale degli Stakeholder del Gruppo. La Politica mette in evidenza le linee di indirizzo che guidano la strategia di LB verso un **percorso di sostenibilità** che miri alla diffusione capillare di pratiche socio-ambientali consapevoli e che non compromettano le possibilità delle generazioni future di fruire delle risorse naturali.

Attraverso l'analisi delle aspettative degli Stakeholder interni ed esterni, LB ha individuato **cinque aree di impatto** che risultano fondamentali nel processo decisionale legato allo sviluppo della strategia di sostenibilità di LB.





Gli Stakeholder di LB

In linea con quanto definito dai **GRI Standards** e dai principali framework in materia (es. AA1000), si definiscono **Stakeholder** tutte quelle entità o individui che possono ragionevolmente essere influenzati in modo significativo dalle attività, dai prodotti e dai servizi dell'organizzazione o le cui azioni possono ragionevolmente incidere sulla capacità dell'organizzazione di attuare con successo le proprie strategie e raggiungere i propri obiettivi.

Nell'ambito delle attività propedeutiche alla definizione della matrice di materialità, **LB ha individuato gli Stakeholder di seguito riportati** sulla base delle caratteristiche del proprio business. Vengono altresì presentati i principali canali attraverso i quali il Gruppo coinvolge gli Stakeholder identificati.

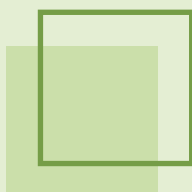
IL NOSTRO PERCORSO DI SOSTENIBILITÀ

LB TECHNOLOGY



Modalità di coinvolgimento e dialogo con gli Stakeholder

STAKEHOLDER	MODALITÀ DI DIALOGO E COINVOLGIMENTO
Proprietà e Azionisti	<ul style="list-style-type: none"> • Consiglio di Amministrazione • Reporting periodico • Incontri dedicati
Clienti	<ul style="list-style-type: none"> • Sito internet • Riunioni presso il cliente o la sede • Financial Report
Fornitori	<ul style="list-style-type: none"> • Incontri dedicati • Definizione di criteri di selezione e qualifica • Audit di verifica
Banche	<ul style="list-style-type: none"> • Incontri dedicati • Analisi documentale
Comunità locali	<ul style="list-style-type: none"> • Sito internet • Iniziative a supporto del territorio
Dipendenti e collaboratori	<ul style="list-style-type: none"> • Comunicazione scritta • Incontri individuali e dedicati • Momenti informali di valutazione
Enti locali e Pubblica Amministrazione	<ul style="list-style-type: none"> • Comunicazioni ufficiali
Università e centri di ricerca	<ul style="list-style-type: none"> • E-mail, brochures • Partecipazione a convegni e corsi • Progetti di collaborazione
Sindacati	<ul style="list-style-type: none"> • Incontri periodici con i rappresentanti dei lavoratori



L'analisi di materialità

In conformità con quanto richiesto dai GRI Standards, i **contenuti del presente Bilancio sono stati definiti attraverso un'analisi di materialità**, che ha permesso di individuare gli aspetti che **riflettono gli impatti economici, ambientali e sociali più significativi per LB** e che potrebbero influenzare in modo sostanziale le valutazioni e le **decisioni dei suoi Stakeholder**.

L'analisi si è preliminarmente focalizzata su un **benchmark** che ha preso in considerazione **imprese operanti nel settore dei macchinari e delle attrezzature industriali** e che redigono reportistica di sostenibilità o di tipo non finanziario, e di un'analisi interna e del settore di riferimento, prendendo in considerazione le **best practice a livello nazionale ed internazionale e i principali framework di sostenibilità**. Tale analisi ha portato all'identificazione di un insieme di tematiche di sostenibilità potenzialmente rilevanti per il Gruppo.

Successivamente, le tematiche materiali identificate sono state sottoposte alla valutazione del **Gruppo di Lavoro sulla Sostenibilità** del Gruppo, tenendo in considerazione le istanze degli **Stakeholder di LB**. A seguito della valutazione, è stato possibile identificare la **rilevanza di ciascuna tematica** in considerazione del loro impatto presente e della loro rilevanza prospettica per il Gruppo e per i suoi Stakeholder. Tale processo ha portato alla definizione di **quattordici tematiche materiali**, posizionate all'interno dell'**analisi di materialità**.

Nel 2022, in linea con l'aggiornamento dei GRI Standards 2021, l'organizzazione ha identificato, per ciascun tema materiale, gli impatti derivanti dalla sua attività e dai suoi rapporti di business sull'economia, sull'ambiente, e sulle persone, inclusi quelli sui diritti umani.

AREA	TEMATICA	IMPATTO	DESCRIZIONE
Governance	Integrità di business e governance sostenibile	Conformità a leggi, regolamenti, standard interni ed esterni applicabili con relativi impatti sociali/ambientali/economici	Impatti positivi in termini di consolidamento del capitale relazionale e dei rapporti duraturi e proficui con gli stakeholders.
	Performance economica	Generazione diretta di valore economico e relativa distribuzione del valore agli stakeholder (ad esempio, dipendenti, fornitori e comunità locale)	Impatti positivi in termini di consolidamento del capitale relazionale e dei rapporti duraturi e proficui con gli stakeholders.
Prodotto	Ricerca & Sviluppo	Offerta di Prodotti innovativi	Ampliamento del ventaglio di prodotti offerti grazie a investimenti di ricerca e sviluppo in nuove tecnologie, che consentono di offrire prodotti innovativi ed efficienti
	Automazione, riduzione dell'impatto ambientale	Impatto positivo sull'ambiente dovuto alla riduzione dei consumi delle macchine	Impatti positivi per la società e l'ambiente determinati da prodotti e tecnologie il cui design, attività, produttività e materiali usati, riducono l'impatto ambientale lungo l'intera catena del valore.

AREA	TEMATICA	IMPATTO	DESCRIZIONE
Prodotto	Soddisfazione delle aspettative dei Clienti	Soddisfazione dei clienti	Vicinanza ai clienti e risposta efficace e tempestiva alle loro richieste, che contribuisce all'aumento della loro fedeltà e alla loro soddisfazione, anche attraverso controlli sulla sicurezza post-vendita e training
	Qualità e sicurezza di prodotti e servizi offerti	Offerta di prodotti sicuri e di qualità	Impatto positivo verso i clienti dato dall'offerta di un prodotto sicuro anche tramite l'integrazione di un sistema di gestione della qualità.
Risorse umane	Sviluppo professionale dei dipendenti e tutela delle competenze aziendali	Offerta di prodotti sicuri e di qualità	Impatto positivo in termini di valorizzazione continua del capitale umano attraverso programmi formativi generali e specifici.
		Attrattività e retention del Know-how dei dipendenti	Impatto positivo in termini di conservazione di competenze strategiche del personale più specializzato, anche attraverso programmi di well-being.
	Tutela dei diritti dei Lavoratori e pari opportunità	Promozione di un ambiente di lavoro equo e inclusivo	Impatto positivo sul benessere dei propri dipendenti tramite un ambiente di lavoro fondato su principi di etica e integrità.
	Salute, sicurezza e benessere dei dipendenti	Infortuni sul lavoro dei lavoratori	Impatto negativo causato dallo svolgersi del processo produttivo nel quale i dipendenti incorrono nel rischio di infortuni
Ambiente	Riduzione dei consumi e delle emissioni dell'attività produttiva	Contributo al cambiamento climatico mediante emissioni GHG dirette/indirette	Contributo al cambiamento climatico e impatti negativi sull'ambiente in termini di emissioni (dirette ed indirette) GHG ed altre emissioni derivanti principalmente dalle attività produttive e dai consumi
		Riduzione emissioni indirette	Benefici diretti in termini di riduzione di emissioni ambientali dovute al rinnovamento del parco mezzi aziendali (auto aziendali e muletti)
		Efficientamento energetico e diminuzione dei consumi	Riduzione dei consumi attraverso il soddisfacimento di parte del fabbisogno energetico attraverso impianti fotovoltaici installati nei principali siti produttivi.
	Impiego di materie prime sostenibili	impatto negativo sull'ambiente dovuto all'utilizzo di materie prime non rinnovabili	La tendenza all'utilizzo di un elevato quantitativo di materie prime non rinnovabili rispetto a materie rinnovabili aumenta la creazione di scarti di lavorazione difficilmente riutilizzabili e quindi negativamente impattanti sull'ambiente.
	Gestione dei rifiuti	Produzione di rifiuti pericolosi e non pericolosi	Impatto negativo sull'ambiente in termini di rifiuti prodotti (con particolare attenzione agli scarti crudi di ceramica e degli scarti di inchiostro)
Responsabilità sociale	Coinvolgimento e sensibilizzazione del territorio	Impatti economici diretti/indiretti sulle famiglie, comunità locali e scuole	La creazione di posti di lavoro nelle comunità in cui opera l'azienda, nonché la costante interazione con il mondo scolastico ed accademico, consentono di preservare il know-how aziendale e generare benefici diretti sul territorio.
		Sostegno allo sviluppo locale attraverso donazioni, sponsorizzazioni	Attività di supporto e donazioni che hanno impatto positivo sulla comunità locale.
	Gestione responsabile della catena di fornitura	Indotto economico locale	Impatto economico positivo sulla comunità attraverso la selezione di fornitori locali che costituiscono la quota maggiore dei partner commerciali nazionali.
		Creazione di una filiera sostenibile	Impatto positivo sociale grazie a un'attenzione del Gruppo verso pratiche di sostenibilità nella fase di selezione dei fornitori (con particolare attenzione al rispetto dei diritti umani).

Governance ed etica societaria

La governance



A partire dal 2017 fino ad oggi, LB è andata incontro ad un'**evoluzione organizzativa** culminata col passaggio da un modello aziendale tipicamente familiare alla definizione di una governance strutturata.

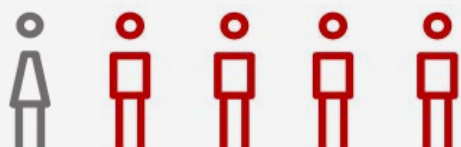
La struttura della governance del Gruppo è composta da un'Assemblea dei Soci, un **Consiglio di Amministrazione** (CdA), eletto dall'Assemblea dei soci, responsabile del processo decisionale e responsabile della supervisione dell'operato dell'Amministratore Delegato e da organi indipendenti quali l'Organismo di Vigilanza (OdV), ex Decreto 231, che vigila sulla prevenzione dei reati ascrivibili all'organizzazione e commessi dai suoi dipendenti e dirigenti e il Collegio Sindacale che supervisiona l'operato del CdA.

Ogni membro del CdA e del Collegio Sindacale ha un incarico triennale, che può essere rinnovato e lo stesso vale per l'Amministratore Delegato. L'OdV è ad incarico indeterminato, potendo in qualsiasi momento la società revocare il mandato ai componenti.

Il CdA, in carica dal 27/04/2022, risulta **costituito da 5 componenti, di cui 4 indipendenti**, un presidente, 4 consiglieri di cui 1 con funzioni di Amministratore Delegato e, al 31 dicembre 2022, è composto per l'80% da uomini e per il 20% da donne, in continuità rispetto all'anno precedente. Inoltre, **l'80% dei membri del CdA** rientra nella fascia di età compresa **fra i trenta e i cinquant'anni**, con il restante **20%** facente parte di quella **over cinquanta**.

Il Presidente del CdA non è un dirigente dell'organizzazione.

Ad oggi l'organizzazione non ha previsto un processo di valutazione del CdA.



**CONSIGLIO DI AMMINISTRAZIONE
DI LB AL 31.12.22**

Per i membri del CdA è previsto un compenso trimestrale mentre per i dirigenti è prevista, oltre alla remunerazione fissa una quota di variabile che consiste in una percentuale sulla RAL. Gli obiettivi determinanti la parte variabile dei compensi dei dirigenti sono definiti in linea con gli **obiettivi economici, ambientali e gestionali** (sociali) del Gruppo. Il rapporto tra la remunerazione annuale dell'individuo più pagato e la mediana delle retribuzioni dei dipendenti si attesta per il 2022 a 3,94.

Il CdA è responsabile delle decisioni prese al di fuori di quelli che sono i poteri delegati all'Amministratore. Tra le responsabilità del CdA vi è la presa visione del **Bilancio di Sostenibilità** e la sua approvazione insieme all'elenco di tematiche identificate come materiali dall'organizzazione.

Il CDA, l'Amministratore Delegato e tutti gli alti dirigenti sono direttamente coinvolti nella definizione e nello sviluppo delle politiche, strategie ed obiettivi inerenti lo sviluppo sostenibile. Inoltre, l'Amministratore Delegato ed il CDA approvano le strategie e le politiche aziendali. Sono istituite riunioni periodiche tra i membri oltre a Comitati Esecutivi almeno trimestrali ove vengono espone le tematiche ESG al fine di promuoverne le conoscenze, le competenze e l'esperienza collettive.

Ad oggi l'organizzazione non ha previsto deleghe inerenti gli impatti dell'organizzazione sull'economia, l'ambiente e le persone. Tuttavia, avendo adottato l'azienda il modello 231, permane la possibilità di contattare l'OdV per segnalare condotte illecite, situazioni anomale o semplicemente richiedere informazioni.

Per prevenire conflitti di interesse è stata redatta una procedura per individuare parti correlate e operazioni da autorizzare con le parti correlate. In base alla procedura, in sede di presentazione del bilancio aziendale al CdA, viene richiesto a tutti i componenti del CdA ed ai dirigenti aziendali con funzioni strategiche di fornire informazioni relativamente a incarichi presso altre società, proprietà di quote presso altre società ed anche la situazione dei familiari maggiorenni conviventi. Definito il censimento delle parti correlate, la procedura prevede che nel caso di operazioni con parti censite ai sensi della procedura come "correlate" se "di maggior rilevanza" ossia superiori al 5% del controvalore risultante dal patrimonio netto o superiori al 5% dell'indice di rilevanza dell'attivo operazioni siano approvate dal CDA. Non è invece richiesta approvazione per le altre considerate "di minor rilevanza" o per le "esigue" ossia quelle fino a 10.000 euro se parte correlata persona fisica e fino a 25.000 euro se parte correlata persona giuridica.

Nel 2021 il Gruppo ha introdotto delle **procedure** riguardanti, fra le altre, le parti correlate, il bilancio, il recupero crediti, gli incassi e i pagamenti, la ricerca e selezione del personale e la gestione dell'omaggistica e un modello di Risk management informatico. Tutti questi aspetti sono legati al **Modello di Organizzazione e Gestione ai sensi del D.Lgs. 231/2001** e alla sua definizione ed implementazione all'interno del Gruppo.

Inoltre, a partire dal 2021, il nuovo sistema informatico di pianificazione delle risorse d'impresa (Enterprise Resource Planning, ERP) – a pieno regime da giugno 2022 – integra le procedure, fornendo un più **ampio controllo su budget e costi**.

Ad oggi, LB non ha nessun ruolo di rilievo in Associazioni di settore o altre associazioni di categoria nazionali od internazionali.

L'etica di LB

In osservanza del **D.lgs. n. 231/2001**, emanato in data 8 giugno 2001, recante la “disciplina della responsabilità amministrativa delle persone giuridiche, delle società e delle associazioni anche prive di responsabilità giuridiche”, LB ha sempre operato nel pieno **rispetto delle norme e dei principi, normativi ed etici**, allineandosi alle Convenzioni Internazionali in precedenza sottoscritte dallo Stato italiano.

Le linee guida Confindustria per la redazione di un documento di indirizzo per la costruzione dei modelli costituiscono l'imprescindibile punto di partenza per la elaborazione del **Modello di Organizzazione, Gestione e Controllo** (il “Modello”) **di LB Officine Meccaniche S.p.A.**, costruito su un sistema strutturato e organico di procedure ed altri strumenti normativi, oltre che di attività di controllo, volto principalmente a prevenire (controllo ex ante) la commissione dei reati previsti dal Decreto.

In particolare, mediante l'individuazione delle aree di attività a rischio e la conseguente individuazione di procedure idonee a prevenire i rischi di commissione reati, il **Modello si propone di:**

- **Determinare, con riferimento a tutti coloro che operano in nome e per conto di LB Officine Meccaniche S.p.A. nelle aree di attività a rischio, la consapevolezza di poter incorrere, in caso di violazione delle disposizioni ivi riportate, in un illecito passibile di sanzioni sul piano penale e amministrativo, non solo a proprio carico ma anche a carico della società;**
- **Ribadire che tali forme di comportamento illecito sono fortemente condannate da LB Officine Meccaniche S.p.A. in quanto (anche nel caso in cui la società fosse apparentemente in condizione di trarne vantaggio) contrarie alla legge e ai principi etico-sociali a cui si attiene nell'espletamento della propria attività aziendale;**
- **Consentire a LB Officine Meccaniche S.p.A., grazie ad un'azione di monitoraggio delle aree a rischio, di intervenire tempestivamente per prevenire e contrastare la commissione dei reati stessi.**



Il Modello è **suddiviso in due documenti distinti**, la Parte Generale e la Parte Speciale. La **Parte Generale** è veicolata a tutti i destinatari nella stessa forma in quanto contiene i protocolli di prevenzione di carattere generale, ossia i protocolli che costituiscono strumenti comuni di prevenzione e repressione di tutte le fattispecie di reato previste dal D.lgs. n. 231/2001. La **Parte Speciale** contiene i protocolli di prevenzione di carattere specifico, che vengono comunicati selettivamente alle Unità Organizzative incaricate della loro attuazione.

Le attività della Società che presentano un **rischio di commissione reati** sono indicate nelle rispettive Parti Speciali. La **Mappatura dei Rischi** costituisce altresì un documento parte integrante del Modello, ma soggetto a precise regole di riservatezza. A detto documento possono accedere direttamente i membri dell'Organismo di Vigilanza (OdV), i membri del CdA e i Soci.

L'attuazione del Modello in relazione alle attività realizzate dalla Società è rimessa alla responsabilità della stessa; sarà compito specifico dell'OdV **verificare e controllare l'effettiva attuazione ed efficacia** del medesimo in relazione alle attività svolte. L'OdV mette inoltre a disposizione dei dipendenti e di tutti coloro che operano con il Gruppo una casella per la segnalazione di illeciti durante la conduzione delle attività, garantendo altresì la completa anonimità del segnalante.

Per comunicare eventuali criticità rispetto a non conformità da parte del Gruppo o dei suoi dipendenti è stato messo a disposizione un canale, nello specifico l'**email dell'OdV**, accessibile a tutti e che rispetta l'anonimato.

Inoltre, ad ogni riunione mensile del CdA viene discussa una relazione sull'**andamento aziendale**, sulle **attività** e, se presenti, sono condivise **eventuali criticità** sui progetti aziendali oppure criticità emerse dal canale di segnalazione dei reclami.

Con riferimento all'impegno del Gruppo nella lotta contro la corruzione, nel corso del 2022 (come nel 2021) **non sono stati riscontrati da parte dell'Organismo di Vigilanza casi comprovati di corruzione che hanno visto coinvolti dipendenti o partner commerciali del Gruppo o casi di non conformità con leggi e regolamenti**. Inoltre, nell'anno 2022 non sono stati comunicati al CdA criticità che sarebbero eventualmente pervenute attraverso i meccanismi di reclamo.



Performance economiche sostenibili



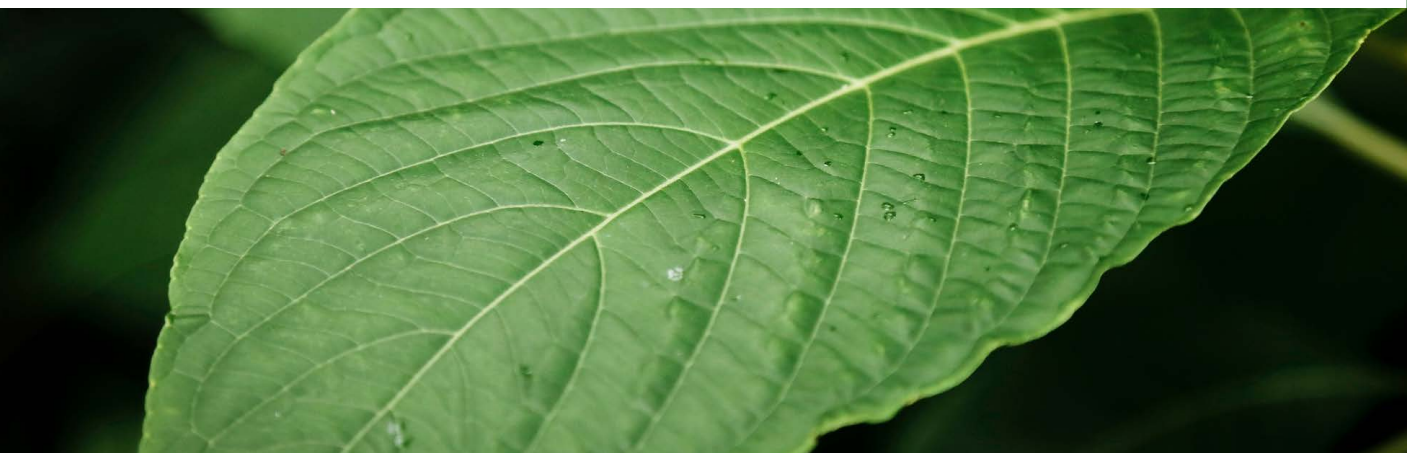
Performance economica

LB sostiene e porta avanti una **crescita aziendale sostenibile nel tempo** non esclusivamente orientata al profitto ma **che punti anche allo sviluppo di un modello di economia circolare** che generi ricchezza duratura e rigenerativa nel tempo e da cui possano trarre giovamento tutti gli Stakeholder di filiera.

Questi valori si ritrovano anche nelle **soluzioni e delle tecnologie** per i clienti con un orientamento chiaro all'ottimizzazione dell'impatto economico degli investimenti e della produzione affinché possano concorrere alla creazione di un **modello economico sostenibile nel tempo**.

LB riconosce inoltre l'importanza di bilanciare la **distribuzione del valore economico generato** dalle proprie attività **agli Stakeholder** che hanno direttamente o indirettamente contribuito alla sua creazione.

L'analisi del **valore economico generato e distribuito** evidenzia il flusso di risorse prodotte da LB e indirizzate ai propri fornitori, collaboratori, investitori e finanziatori, Pubblica Amministrazione e collettività, nonché quelle trattenute dal Gruppo per autofinanziarsi.



La Società ha proseguito nel percorso, intrapreso già negli ultimi esercizi, per aumentare la penetrazione nel settore dei premiscelati per edilizia e nel settore della granulazione per i fertilizzanti, grazie alla possibilità di **impiegare le tecnologie** e l'**elevato know-how sviluppati in 50 anni di attività**. Si ritiene che tali ulteriori mercati, che hanno tassi di crescita inferiori al settore ceramico ma con un andamento non correlato ad esso, compenseranno il rallentamento previsto per il 2022 del settore meccano-ceramico, in particolare con opportunità commerciali nei Paesi in via di sviluppo.

Valore economico (migliaia di euro)	al 31 dicembre 2021	al 31 dicembre 2022
Valore economico diretto generato	44.128,00 €	62.059,00 €
Valore economico distribuito	43.422,00 €	58.577,00 €
Costi operativi	34.130,00 €	47.328,00 €
Remunerazione dei collaboratori	8.345,00 €	9.847,00 €
Remunerazione dei finanziatori	1.023,00 €	993,00 €
Remunerazione della pubblica amministrazione	81,00 €	408,00 €
Donazioni e liberalità	5,00 €	1,00 €
Valore economico trattenuto	706,00 €	3.482,00 €

Nonostante il permanere, dovuto alla situazione geopolitica citata in precedenza, delle difficoltà di approvvigionamento di alcuni componenti strategici, causa questa di ritardi nelle consegne da parte dei fornitori e fluttuazioni all'aumento dei relativi prezzi di acquisto, il fatturato al 31 dicembre 2022 è aumentato rispetto all'esercizio precedente da 41 milioni a 48,6 milioni di Euro (+19%), mentre il valore della produzione è passato da 41,4 milioni a 52,3 milioni di Euro, con un incremento quindi del 26%.

L'Ebitda, al 31 dicembre 2022 ammonta a 2,96 milioni di Euro ed è superiore di 0,7 milioni di Euro rispetto l'esercizio precedente, grazie ai maggiori volumi realizzati, compensando l'aumento dei prezzi di acquisto dei principali fattori produttivi e della conseguente riduzione di quasi due punti percentuali del valore aggiunto in termini relativi sul fatturato.

L'Indebitamento Finanziario Netto al 31 dicembre 2022 risulta in aumento rispetto alla fine del periodo precedente, passando da circa 9,5 milioni di euro a 14,6 milioni di euro, per effetto degli investimenti realizzati nell'esercizio ed anche a causa dell'inevitabile assorbimento di liquidità connesso alla crescita dei volumi e necessario a finanziare l'incremento del capitale circolante netto, a sua volta enfatizzato dalla concentrazione nell'ultima parte dell'esercizio della maggior parte delle spedizioni e fatturazioni in seguito allo slittamento del completamento e consegna di alcuni impianti per dei ritardi nelle forniture, a loro volta connessi alle difficoltà sopra descritte.

Nel 2022, **il valore economico direttamente generato** ha visto una **crescita del 41%**, così come quello **distribuito, aumentato del 35%** rispetto al 2021.

Risorse umane



Tutela dei diritti dei lavoratori e pari opportunità

LB riconosce il valore della **diversità** e della **tutela dei diritti dei lavoratori** come spinta fondamentale verso la sostenibilità, l'inclusività e la crescita del Gruppo. Come definito all'interno del **Codice Etico di LB**, la promozione di un **ambiente di lavoro aperto e positivo** e il **rifiuto di qualsiasi forma di discriminazione** sono posti al centro delle attività di Gruppo. Nelle proprie relazioni con gli Stakeholder, LB opera contrastando ogni forma di discriminazione e di violenza morale o psicologica legata a genere, età, etnia, religione e orientamento sessuale.

Al 31 dicembre 2022, la composizione del personale del Gruppo è pari a **140 lavoratori**, per la quasi totalità (97%) assunti con contratto a **tempo indeterminato**. Si registra un aumento dell'**11% del personale** rispetto al 2021 principalmente a seguito dell'acquisizione della società Barcom Srl da parte del Gruppo.

Numero di dipendenti per contratto di lavoro (a tempo indeterminato e determinato), per genere

Tipologia contrattuale	al 31 dicembre 2021			al 31 dicembre 2022		
	Uomini	Donne	Totale	Uomini	Donne	Totale
A tempo indeterminato	109	16	125	118	18	136
A tempo determinato	1	-	1	3	1	4
Totale	110	16	126	121	19	140

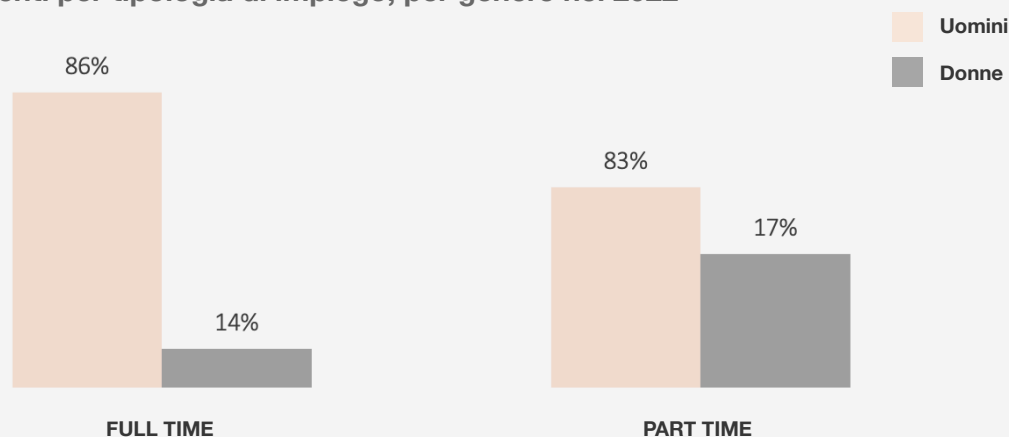
La **percentuale di lavoratori part-time**, circa il 4% sul totale, per il 2022 registra un calo dello 0,5% rispetto al 2021 a fronte di un aumento dei lavoratori full-time dell'11%. Inoltre, per il 2022 non vi sono all'interno del Gruppo dipendenti con un contratto ad orario non garantito. Risulta importante segnalare che i lavoratori esterni nel 2022 sono stati 14, in aumento rispetto all'esercizio precedente (+27%), di cui 11 con convenzioni di **stage** e 3 lavoratori in **somministrazione** da agenzie.

La **totalità della forza lavoro** dipendente di LB è **coperta** da **accordi di contrattazione collettiva** a testimonianza dell'importanza posta dal Gruppo in materia condizioni di lavoro e rapporto tra datori di lavoro e lavoratori.

Numero di dipendenti per tipologia di impiego (tempo pieno e part-time), per genere

Full-time / Part-time	al 31 dicembre 2021			al 31 dicembre 2022		
	Uomini	Donne	Totale	Uomini	Donne	Totale
Full-time	107	14	121	116	18	134
Part-time	3	2	5	5	1	6
Totale	110	16	126	121	19	140

Dipendenti per tipologia di impiego, per genere nel 2022



Percentuale di dipendenti per categoria professionale e genere

Categoria professionale	al 31 dicembre 2021		al 31 dicembre 2022	
	Uomini	Donne	Uomini	Donne
Dirigenti	100%	0%	100%	0%
Quadri	100%	0%	100%	0%
Impiegati	80%	20%	78%	23%
Operai	100%	0%	98%	2%
Totale	87%	13%	86%	14%

Con riferimento alla **distribuzione per genere dei dipendenti del Gruppo**, come mostrato dalle tabelle riportate non vi è una variazione rilevante rispetto al 2021. La popolazione maschile si attesta intorno al 86% del totale dei dipendenti mentre la categoria con una maggior presenza femminile, in linea con gli anni precedenti, risulta essere quella degli impiegati.

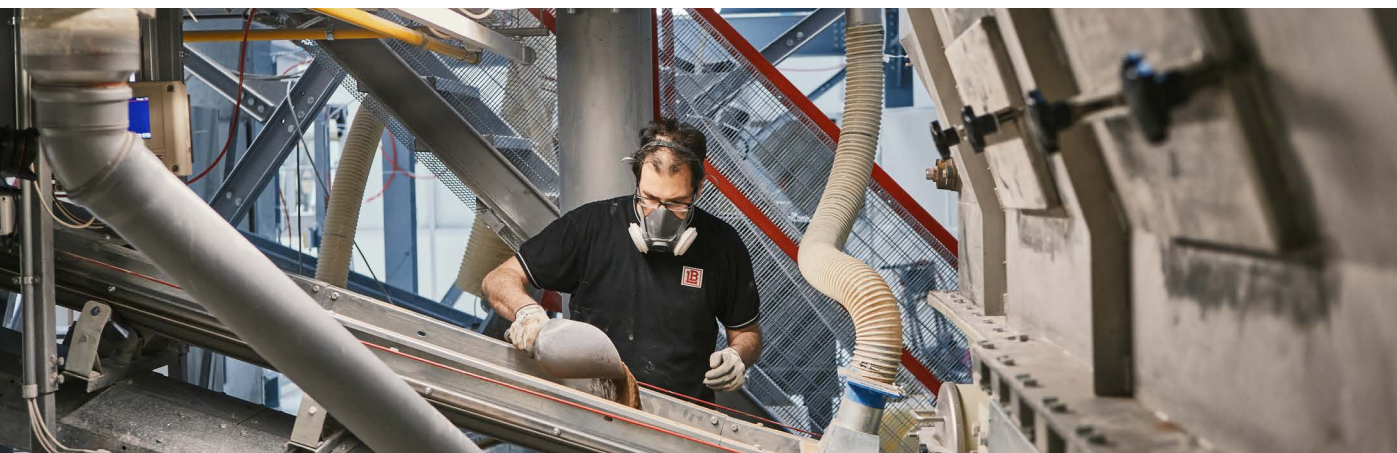
Percentuale di dipendenti per categoria professionale e fascia d'età

Categoria professionale	al 31 dicembre 2021			al 31 dicembre 2022		
	<30 anni	30-50 anni	>50 anni	<30 anni	30-50 anni	>50 anni
Dirigenti	0%	0%	100%	0%	50%	50%
Quadri	0%	43%	57%	0%	10%	90%
Impiegati	16%	51%	33%	16%	54%	30%
Operai	14%	41%	46%	13%	40%	48%
Totale	14%	47%	39%	14%	46%	40%

Nel 2022, come si può osservare dalle tabelle, **la maggior parte della forza lavoro** (il 46%) appartiene alla fascia di **età 30-50 anni**, seguita dalla fascia >50 (pari al 40% del totale). Nel 2022 inoltre, i dipendenti appartenente alla fascia <30 anni rispetto al 2021 risulta pressochè invariata.

È altrettanto interessante riportare che, durante il 2022, LB annovera nella sua forza lavoro anche l'aggiunta di una impiegata appartenente a **categorie protette**, rispetto al 2021.

Nel 2022, il rapporto tra lo stipendio base delle donne rispetto a quello degli uomini si attesta allo 0,76 per la categoria degli impiegati (in calo rispetto allo 0,83 del 2021) e allo 0,77 per quella degli operai (nel 2021 tale categoria non ha registrato la presenza di donne nell'anno).



Rapporto dello stipendio base e retribuzione delle donne rispetto agli uomini¹

Rapporto tra stipendio base femminile e maschile	2021	2022
Dirigenti	n/a	n/a
Quadri	n/a	n/a
Impiegati	0,83	0,76
Operai	n/a	0,77

Rapporto tra retribuzione complessiva femminile e maschile	2021	2022
Dirigenti	n/a	n/a
Quadri	n/a	n/a
Impiegati	0,80	0,82
Operai	n/a	0,65

¹ La dicitura n/a indica che nella categoria professionale specifica non sono presenti donne per l'anno di rendicontazione indicato.

Rapporto di stipendio base e retribuzione del 2022 fra donne e uomini per la categoria impiegatizia



Rapporto D/U " Stipendio base

0,77

Rapporto D/U " Retribuzione

0,82

Sviluppo professionale e delle competenze aziendali

LB promuove un **ambiente di lavoro sicuro ed accogliente**, che favorisca la **crescita personale e professionale** di ogni singolo individuo e che promuova valori quali il rispetto reciproco, la fiducia e il senso di appartenenza al Gruppo. In virtù di ciò, LB pone al centro della propria progettualità lo sviluppo professionale delle proprie risorse in un ambiente lavorativo che tutela i diritti dei lavoratori e le pari opportunità.

Fondamentale importanza è riposta, da parte del Gruppo, nella **ricerca e sviluppo di nuove risorse** da inserire nei propri ranghi professionali, avviando iniziative di **scouting** attraverso la piattaforma LinkedIn, con particolare riferimento ai giovani laureati.

Il Gruppo, inoltre, ha avviato **convenzioni con l'Università di Modena e con l'ITS locale**, offrendo opportunità di stage agli studenti e sono in essere valutazioni per lo sviluppo di ulteriori convenzioni con enti accademici.

Nel corso del 2022, **diciannove nuove persone** sono entrate a far parte del Gruppo, per effetto dell'acquisizione della società Barcom S.r.l.. Un'alta percentuale, pari al 45% dei nuovi assunti, appartiene alla fascia d'età compresa fra i 30 e i 50 anni mentre il restante 55% è distribuito fra la fascia più giovane (<30 anni) e quella di età superiore ai 50 anni.

Complessivamente, il **tasso di turnover** in entrata è pari al 19% mentre il tasso di turnover in uscita è pari al 23%.



Nuove assunzioni per fasce d'età

Numero di assunzioni	al 31 dicembre 2021			al 31 dicembre 2022		
	←30 anni	30-50 anni	→50 anni	←30 anni	30-50 anni	→50 anni
Uomini	5	10	7	7	9	6
Donne	-	-	-	1	3	1
Totale	5	10	7	8	12	7
Tasso di turnover in entrata (%)	28%	17%	14%	42%	19%	12%

Cessazioni per fasce d'età

Numero di cessazioni	al 31 dicembre 2021			al 31 dicembre 2022		
	←30 anni	30-50 anni	→50 anni	←30 anni	30-50 anni	→50 anni
Uomini	1	7	11	4	13	11
Donne	-	-	-	1	1	2
Totale	1	7	11	5	14	13
Tasso di turnover in uscita (%)	6%	12%	22%	26%	22%	23%

LB adotta un **piano di sviluppo di iniziative e percorsi di formazione** volti ad accrescere le competenze di dipendenti e collaboratori, anche attraverso l'erogazione di corsi di formazione ad hoc (ad esempio, corsi di formazione per personale altamente specializzato) in un'ottica di continua valorizzazione del capitale umano. Vengono, in aggiunta, definite **strategie per la valutazione periodica** delle necessità, della soddisfazione e delle performance del personale al fine della gestione dei rischi legati alla perdita di personale specializzato.

Nell'ottica del **mantenimento degli standard qualitativi** aziendali e delle risorse, vengono formalizzate delle esigenze formative di carattere tecnico – ad esempio in materia di salute e sicurezza sul luogo di lavoro – ma anche di sviluppo delle cosiddette soft skill.

Il monte ore per la formazione ha raggiunto, nel 2022, un totale di **1.338 ore**, il valore è in diminuzione (-70%) rispetto alle 4.512 ore di formazione erogate del 2021. Tale variazione è dovuta alla formazione relativa all'entrata vigore del nuovo ERP erogata nell'anno 2022. Tale variazione si riflette nel passaggio da circa 36 a 10 ore medie di formazione annuali per ciascun dipendente.

Ore medie di formazione per categoria professionale

Ore medie di formazione	al 31 dicembre 2021	al 31 dicembre 2022
Dirigenti	88	6
Quadri	59	16
Impiegati	45	13
Operai	10	2
Totale	36	10

Ore medie di formazione per genere

Ore medie di formazione	al 31 dicembre 2021	al 31 dicembre 2022
Uomini	36	8
Donne	35	16
Totale	36	9

Salute, sicurezza e benessere dei dipendenti

LB adotta politiche e sistemi di gestione atti a garantire **elevati standard di salute e sicurezza dei lavoratori e dei luoghi di lavoro**, con particolare riferimento allo stabilimento produttivo e alle attività svolte all'esterno del perimetro aziendale. Inoltre, vengono analizzati e monitorati gli infortuni sul lavoro, implementando corsi di formazione ad hoc in materia di salute e sicurezza.

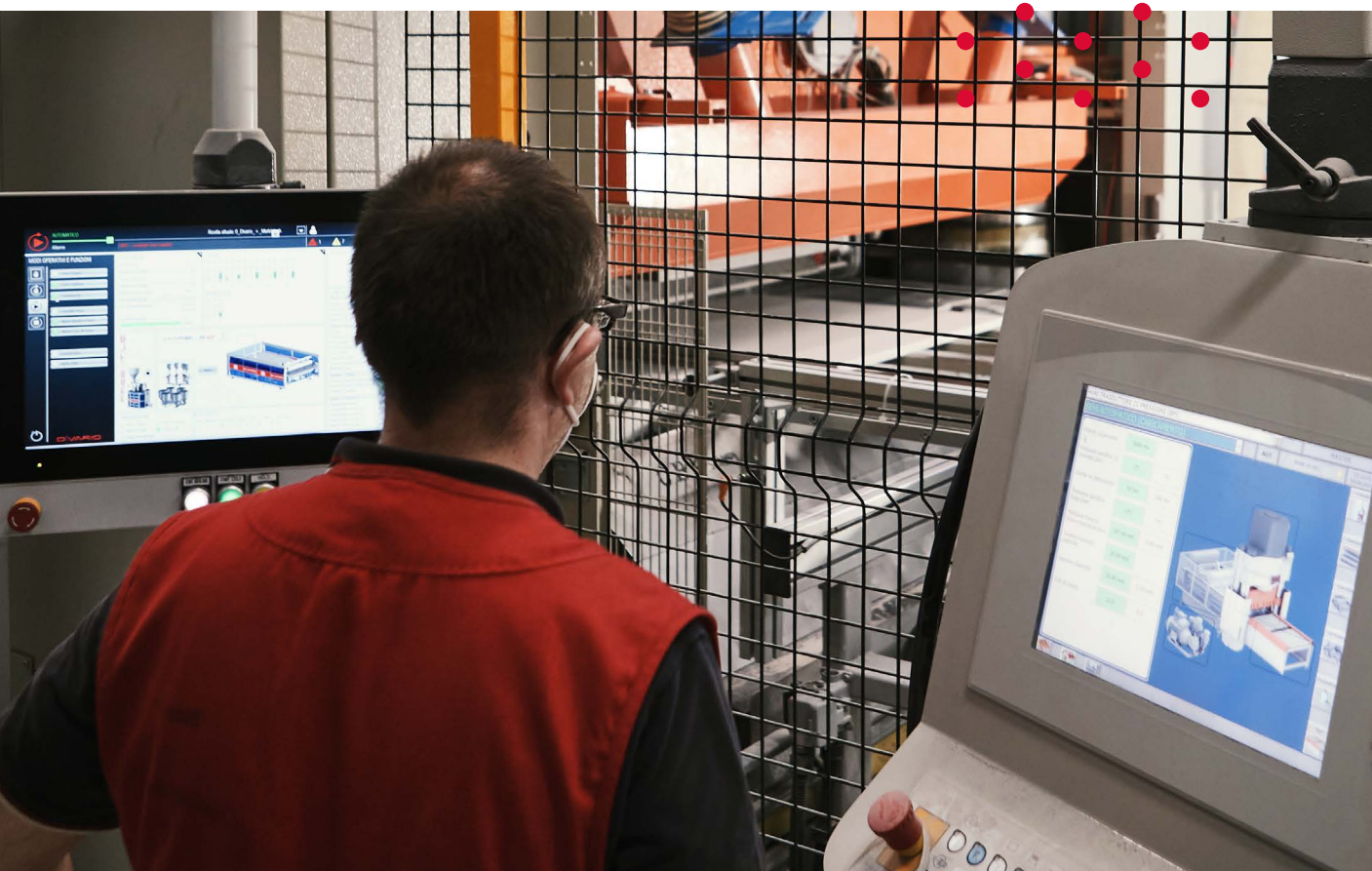
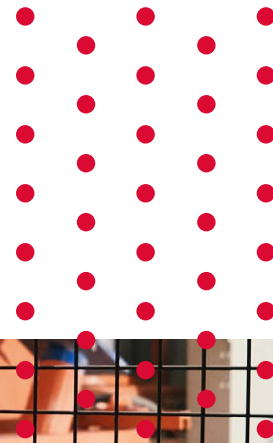
LB promuove, poi, **iniziative di welfare** finalizzate a garantire un buon ambiente di lavoro e una **conciliazione tra vita privata e professionale** (ad es. benefit, smart working). Con questa logica, LB ha dato l'avvio ad un rinnovato sistema di welfare aziendale e comunicazione interna dedicata al personale. A ciò si aggiungono l'assicurazione sanitaria e l'assicurazione integrativa che il Gruppo offre a tutti i propri dipendenti al fine di garantire un supporto adeguato a seguito di eventi infortunistici, anche extra-lavorativi, che risultano in conseguenze invalidanti.

Il Gruppo censisce i diversi pericoli legati alle attività lavorative che presentano un rischio di infortunio grave sul lavoro all'interno del cosiddetto DVR (Documento di Valutazione dei Rischi).

Con lo scopo di recepire il criterio di fondo proposto dal Decreto Legislativo n. 81/2008 e successive modifiche e integrazioni, si è esaminata la realtà con un'ottica dinamica, tesa a realizzare, ove possibile, un miglioramento della situazione esistente dal punto di vista della salute e sicurezza del lavoro. Si sono pertanto esaminati tutti i possibili pericoli connessi (intesi come fonti di possibili lesioni o danni alla salute) al fine di definire quali sono i fattori di rischio che competono a LB nel suo complesso.

LB, inoltre, ha redatto un **Programma di Attuazione e identificazione Figure**, all'interno del quale viene riportato lo stato di avanzamento degli interventi di prevenzione e protezione definiti dal piano di investimenti, che viene verificato periodicamente durante i sopralluoghi settimanali effettuati dall'RSPP (Responsabile del Servizio di Prevenzione e Protezione) ed in occasione della riunione periodica del SPP (Servizio di prevenzione e protezione dai rischi) volte a implementare migliorie di sistema e di processo.

Inoltre, almeno quattro settimane **prima dell'apertura di un cantiere** viene effettuato un **sopralluogo** volto a verificare le eventuali interferenze e a definire le **misure di sicurezza**. Nella prima settimana di cantiere, l'RSPP svolge un altro sopralluogo al fine di verificare che quanto definito in precedenza venga rispettato e in previsione dei sopralluoghi periodici svolti successivamente.





Fra i principali pericoli legati alle attività lavorative portate avanti da LB, figura il **rischio chimico/silicogeno** presso il Centro tecnologico, nel quale sono consegnate idonee maschere facciali e dove viene periodicamente monitorata la presenza di silice libera con analisi di laboratorio. Inoltre, al fine di eliminare tali pericoli e minimizzare i rischi, LB attua la **Procedura Apertura cantiere** e prevede **sopralluoghi periodici da parte dell'RSPP** nei cantieri.

Un altro fra i principali pericoli individuati è costituito dalle **cadute dall'alto** per i dipendenti in trasferta, il quale viene limitato andando a **incidere e tagliare in cantiere tutte le lamiere** che devono ospitare i silos, evitando così di avere dei piani di calpestio con aperture pericolose. Le attività impiegate svolte dagli operai di produzione vengono invece considerate a rischio basso in quanto quest'ultime non prevedono l'utilizzo di attrezzature pericolose, ma solamente manuali e senza asportazione di truciolo.

A conferma dell'attenzione riposta da LB nei confronti della salute e sicurezza dei propri dipendenti, **nel corso del 2022 si è registrato un unico infortunio**, riconducibile a una lesione da sforzo, due in meno rispetto al 2021. Con riferimento ai lavoratori esterni non si registrano infortuni nei due anni di rendicontazione.

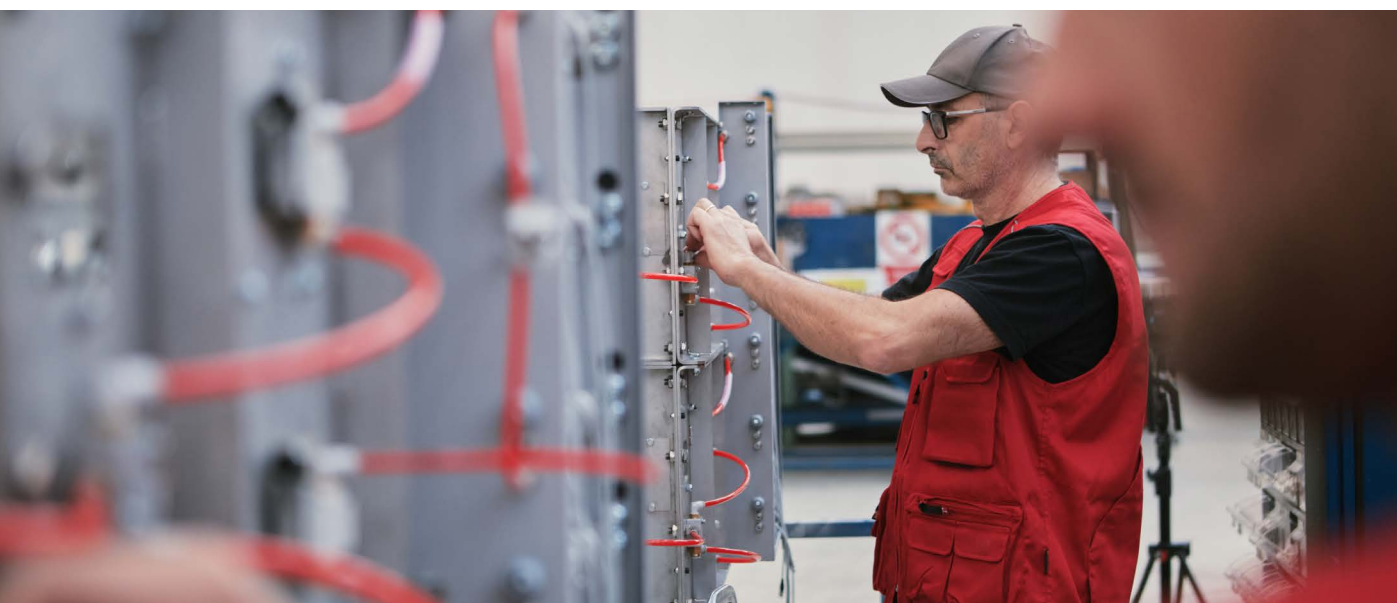


Il Gruppo, inoltre, si impegna nella diffusione di una consapevolezza sui rischi legati alle attività lavorative attraverso l'erogazione di corsi di formazione non obbligatori sulla salute e sicurezza (es. formazione sui cantieri, sui DPI e sui dispositivi elettronici).

In aggiunta, i **tecnici** trasfertisti sono **formati su tutte le tematiche relative alla salute e sicurezza** dei lavoratori e si recano da clienti ai quali sono stati preventivamente richiesti gli **attestati di formazione e i modelli "UniLav"**, mediante il quale i datori di lavoro adempiono all'obbligo di comunicazione di informazioni in materia di sicurezza sociale all'interno dell'Unione Europea.

Infortuni sul lavoro per i dipendenti

	al 31 dicembre 2021	al 31 dicembre 2022
Numero totale di infortuni sul lavoro registrabili	3	1
di cui infortuni sul lavoro gravi (escludendo i decessi)	-	-
di cui decessi dovuti a infortuni sul lavoro	-	-
Ore lavorate	224.945	287.616
Tasso di infortuni sul lavoro registrabili	2,7	0,69
Tasso di infortuni sul lavoro gravi (escludendo i decessi)	0	0
Tasso di decessi dovuti a infortuni sul lavoro	0	0



Responsabilità ambientale



Impiego di materie prime sostenibili

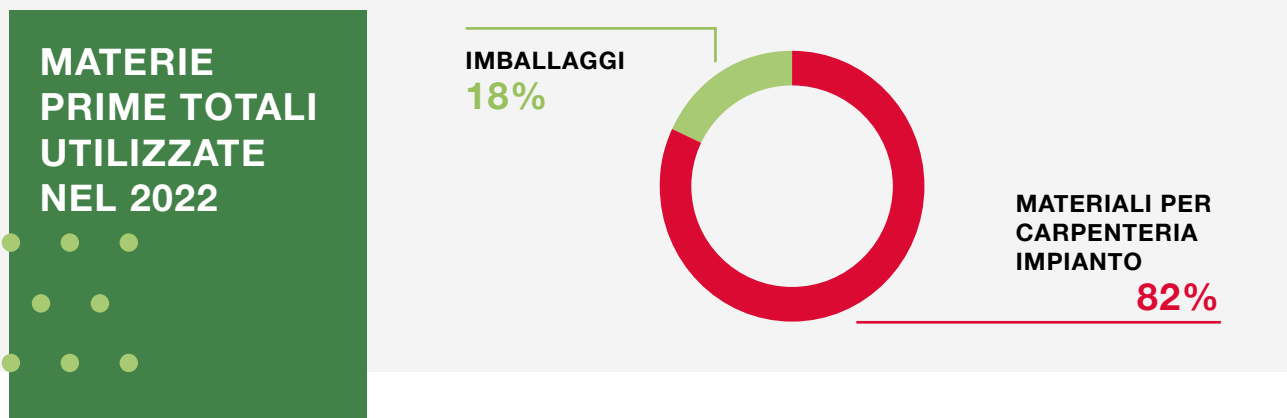
LB promuove un **uso consapevole delle risorse** e la loro circolarità, al fine di allineare le attività produttive agli indirizzi strategici in ambito di sostenibilità e rispondere alle sempre crescenti esigenze dei clienti di macchine innovative e che abilitino alla riduzione degli impatti ambientali diretti (con particolare attenzione ai consumi energetici e ai materiali utilizzati).

Grazie alla qualità delle materie prime utilizzate e l'efficienza e innovazione dei processi di lavorazione, il **ciclo vita delle macchine di LB** si aggira intorno ai trent'anni, garantendo **longevità e durabilità nel tempo**.

Materiali utilizzati per peso o volume³

Peso delle materie prime utilizzate (kg)	al 31 dicembre 2021	al 31 dicembre 2022
Imballaggi	18.009	49.932
di cui rinnovabili (%)	27%	18%
Materiale per carpenterie impianto	922.934	216.090
di cui rinnovabili (%)	0%	0%
Totale materie prime utilizzate	940.943	266.022
di cui rinnovabili (%)	1%	18%

Per quanto riguarda l'utilizzo di materie prime, LB fa uso di **imballi**, suddivisi fra quelli di tipo **rinnovabile** quali casse, gabbie, pianali e scatole di cartone e **non rinnovabile**, come plastica, polietilene, nylon. Nel 2022 l'utilizzo di imballaggi è aumentato significativamente a seguito di una **maggior produzione di macchine** da parte del Gruppo con conseguente aumento delle spedizioni e dei relativi materiali da imballaggi.

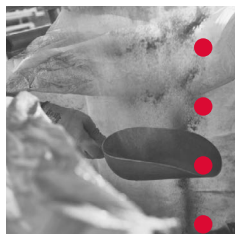


L'utilizzo di materiale plastico fa riferimento ad un **servizio di imballaggio** di cui LB usufruisce e che, solitamente, include l'impacchettamento con nastro in nylon, polietilene e materiali simili. Tale servizio, per contro, prevede anche l'utilizzo di materiali rinnovabili come **carta e legno**, il cui volume è però difficile da discernere dal resto, finendo per essere incluso, in sede di rendicontazione, nella categoria degli imballaggi non rinnovabili.

In considerazione del business condotto, l'utilizzo di materiale per carpenterie impianto fa invece riferimento all'acquisto di **semilavorati** quali pensiline, lamiere e travi che concorrono alla formazione degli impianti e che, pur essendo di materiali ferrosi, non sono assimilabili nella categoria dei materiali rinnovabili. Nel corso del 2022 la quantità di materiali di carpenteria ha subito una rilevante diminuzione (-77% rispetto al 2021) a seguito di minori impianti realizzati direttamente da LB.

Consumi energetici ed emissioni

LB monitora periodicamente e rendiconta i consumi energetici dei propri uffici e stabilimenti al fine di identificare le possibili aree di risparmio ed efficientamento in ambito energetico. Le principali fonti di consumo energetico del Gruppo riguardano l'energia elettrica acquistata dalla rete e volta al funzionamento dei macchinari per le diverse lavorazioni e per l'illuminazione e il gas naturale utilizzato per il riscaldamento degli ambienti interni e delle aree di lavoro.



Presso lo stabilimento di Fiorano Modenese è stato anche installato un **impianto fotovoltaico** che viene utilizzato al fine della copertura di parte del fabbisogno energetico di LB Officine Meccaniche S.p.A.. In aggiunta, anche presso lo stabilimento di Sassuolo è stato installato un secondo impianto fotovoltaico per la copertura di parte del fabbisogno di energia elettrica di Sermat. Risulta rilevante segnalare che una parte dell'energia prodotta dagli impianti viene ceduta in rete (circa il 29% dell'energia prodotta nel 2022). Nel 2022, l'impianto fotovoltaico ha permesso la produzione di circa 264.000 kWh di energia elettrica.

Il parco auto del Gruppo è composto da **trentasette vetture** aziendali. Recentemente il Gruppo ha introdotto la possibilità per i dipendenti di scegliere veicoli ibridi al momento del termine dei contratti di leasing. LB si è impegnata, inoltre, nella **sostituzione dei muletti alimentati a diesel con soluzioni elettriche**. Attualmente, la transizione verso l'utilizzo di muletti elettrici risulta ultimata, avendo coinvolto la totalità dei mezzi.

Energia consumata all'interno dell'organizzazione

Consumi energetici (GJ)	al 31 dicembre 2021	al 31 dicembre 2022
Consumo di combustibili (gas naturale)	4.927	4.413
Consumo di energia elettrica acquistata da rete (da fonti non rinnovabili)	1.765	2.138
Energia autoprodotta da fonte rinnovabile	673	678
di cui ceduta alla rete	265	274
Consumo del parco macchine (gasolio)	2.339	2.024
Totale consumi energetici	9.969	9.527
di cui da fonte rinnovabile	7%	7%



Il **GHG** (GreenHouse Gases) **Protocol Corporate Standard** classifica le emissioni in Emissioni Dirette di Scopo 1, Emissioni Indirette di Scopo 2 ed Emissioni Indirette di Scopo 3.

Per quanto riguarda le Emissioni di **Scopo 1**, esse sono emissioni provenienti da sorgenti di proprietà o controllate dall'organizzazione.

Le Emissioni Indirette di **Scopo 2** sono quelle emissioni derivanti dalla produzione di elettricità, calore o vapore importati e consumati dall'organizzazione.

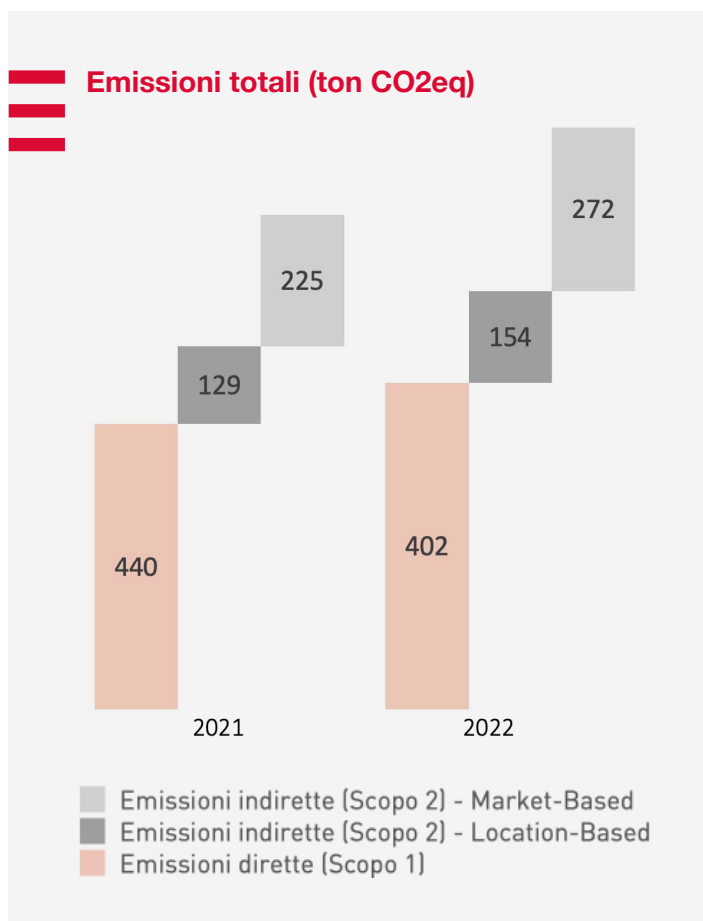
Per quanto concerne il calcolo delle emissioni di Scopo 2, vengono adoperati **due distinti approcci di calcolo**: "Location-Based" e "Market-Based".



L'approccio **"Location-Based"** prevede l'utilizzo di **fattori di emissione medi** relativi alla generazione di energia per **confini geografici ben definiti**, tra cui confini locali, subnazionali o nazionali.

L'approccio **"Market-based"** prevede l'utilizzo di un fattore di emissione definito su base contrattuale con il fornitore di energia elettrica.

Vista l'assenza di specifici accordi contrattuali tra le società del Gruppo ed il fornitore di energia elettrica (es. acquisto di Garanzie di Origine), per questo approccio è stato utilizzato il fattore di emissione relativo ai **"residual mix"** nazionale.



Emissioni dirette di GHG (Scopo 1) ed Emissioni indirette di GHG da consumi energetici (Scopo 2)

Emissioni (ton CO ₂ eq)	al 31 dicembre 2021	al 31 dicembre 2022
Totale emissioni dirette (Scopo 1)	440	402
Totale Emissioni indirette (Scopo 2) - Location-based	129	154
Totale Emissioni indirette (Scopo 2) - Market-based	225	272
Totale emissioni Scopo 1 e Scopo 2 (Location-Based)	570	556
Totale emissioni Scopo 1 e Scopo 2 (Market-Based)	665	674

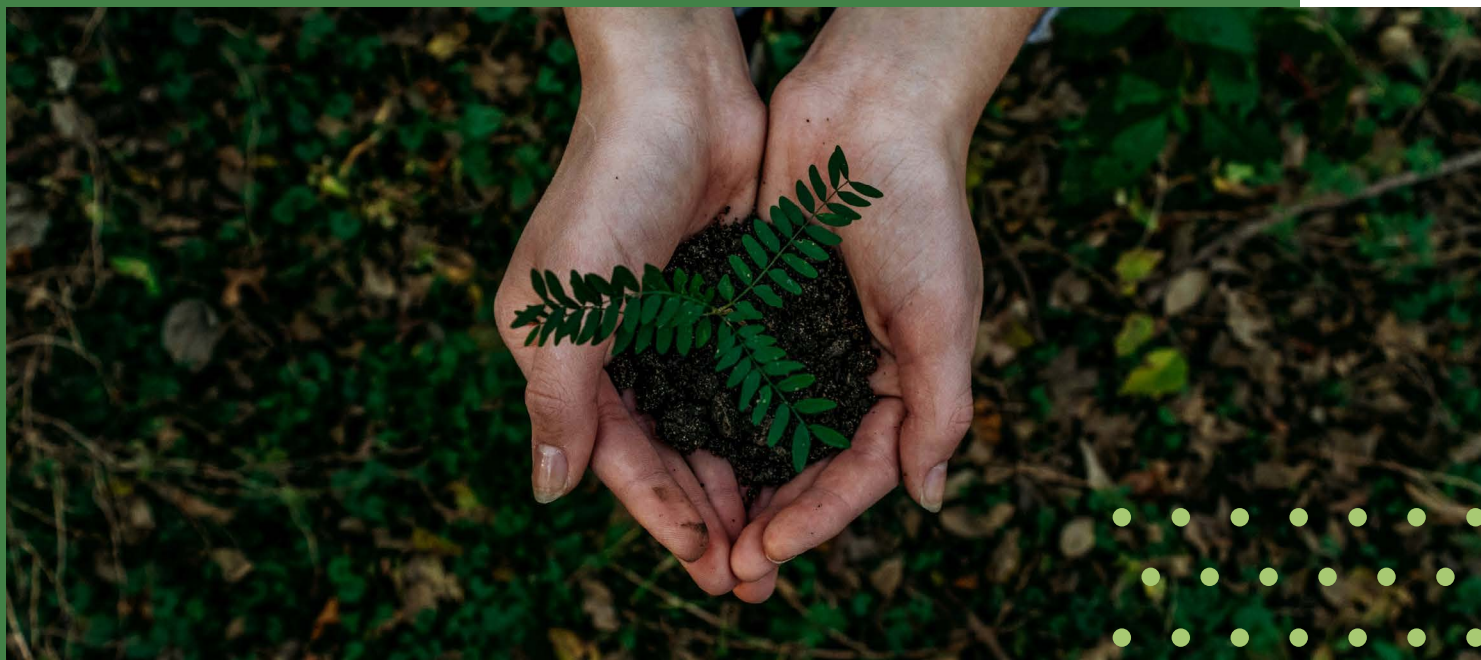
In ragione delle attività condotte dal Gruppo, se considerato lo stesso perimetro di società coinvolte nell'analisi nell'anno 2021, il dato delle emissioni di scopo 2 (location-based) registra una riduzione del 16% e del -14% Market-Based. Tuttavia, considerando la variazione di perimetro dovuta all'ingresso di Barcom nel Gruppo, l'**impatto ambientale** legato alle emissioni dirette e indirette di CO₂ in atmosfera nel 2022 risulta **in linea con i valori dell'anno precedente**. Inoltre, rispetto ai valori del 2021 si registra un decremento (-9%) sul totale delle emissioni di Scopo 1 e del 21% sul dato complessivo di quelle di Scopo 2 Location-Based e Market-Based.

La riduzione delle emissioni GHG rileva l'impegno concreto del Gruppo nel costante **miglioramento** delle proprie **performance ambientali** e nella minimizzazione dell'immissione di agenti inquinanti in atmosfera. LB è inoltre dotata di un totale di **sei punti di emissione**, di cui due caldi (un essiccatoio per piastrelle e uno per le materie prime), localizzati presso lo stabilimento di LB Officine Meccaniche S.p.A., che risulta l'unica unità le cui attività risultano in emissioni significative in atmosfera.

In linea con i requisiti della normativa vigente in materia di emissioni in atmosfera e inquinamento acustico, lo stabilimento di LB è soggetto al rilascio dell'**Autorizzazione Unica Ambientale (AUA)** da parte di un ente terzo, successivo ad un'istruttoria tecnica e al parere favorevole del Comune di Fiorano Modenese in relazione agli aspetti urbanistici.



FOCUS CARBON FOOTPRINT



Per la prima volta nel 2021 il Gruppo LB ha deciso di intraprendere un percorso di Assessment per la **Carbon Footprint di Organizzazione** secondo la **Norma UNI EN ISO 14064-1:2019**, con l'obiettivo di porsi dei **target di miglioramento** ed elaborare una strategia integrata di medio-lungo periodo con riferimento alla riduzione dei propri impatti ambientali. Grazie a questa analisi, LB è stata in grado nel 2022 di migliorare il rilevamento dei dati sui consumi energetici relativi all'uso dei prodotti venduti.

Scopo principale di questo studio è stato la quantificazione dei potenziali impatti ambientali dovuti alle attività caratterizzanti il business del Gruppo in termini di gas climalteranti (GreenHouse Gases – GHG), attraverso l'utilizzo di una metodologia rigorosa, scientifica e riconosciuta a livello internazionale. Essendo la prima rendicontazione delle emissioni gas serra, l'analisi ha consentito di definire una baseline di riferimento per la comparazione con i successivi inventari GHG del Gruppo e per l'implementazione di un carbon management in grado di definire e programmare possibili azioni di **riduzione e mitigazione** delle emissioni gas serra.

Sulla base dei dati raccolti sono stati identificati i confini operativi, ossia le attività che generano emissioni di gas climalteranti che ricadono direttamente sotto il controllo dell'azienda o che, pur non essendo di diretta competenza di LB, possono essere influenzate dalle sue attività (emissioni indirette). In ottemperanza a quanto richiesto dalla Normativa UNI EN ISO 14064-1: 2019, sono state univocamente identificate le categorie di emissione ritenute significative per l'attività del Gruppo e realizzato l'inventario GHG grazie al quale è stato possibile quantificare le emissioni di gas serra di ciascuna categoria, evidenziando le fonti che forniscono il contributo più elevato.

Da tale studio è emerso che le sottocategorie **4.1** (emissioni indirette derivanti dalla fabbricazione di materie prime) e **5.1** (emissioni indirette derivanti dall'uso dei beni venduti) determinano i principali contributi dell'inventario, contribuendo rispettivamente a circa il 60% e il 40% del totale delle emissioni calcolate.

In particolare, per quanto riguarda la categoria di beni acquistati, i prodotti caratterizzati da acciaio al carbonio (ottenuti da lavorazioni meccaniche) determinano i maggiori impatti in termini di impronta carbonica, costituendo circa il 99% delle emissioni complessive della categoria 4 dell'inventario GHG.

Per quanto riguarda invece la sottocategoria 5.1, le emissioni indirette generate durante la fase d'uso dei beni venduti derivano principalmente dai notevoli consumi energetici stimati durante la vita utile degli impianti, sia di energia elettrica che di gas naturale, essenziali per il funzionamento a regime degli impianti oggetto di analisi.

Infine, sulla base dei risultati raggiunti, è stato possibile individuare e suggerire possibili **azioni migliorative**: il potenziale di riduzione più elevato riguarda l'approvvigionamento di materie prime e le filiere produttive a monte di LB. La creazione di percorsi di collaborazione con i propri fornitori, così come la possibilità di individuare e selezionare fornitori in grado di documentare una minor impronta di carbonio dei propri prodotti, sono ambiti di intervento decisivi al fine di ridurre nel tempo l'impronta di carbonio del Gruppo.

Tale analisi sarà ripetuta annualmente dall'organizzazione per portare il Gruppo a migliorare sempre più il proprio impatto sul cambiamento climatico.

Gestione responsabile degli scarti di produzione

A chiusura dei diversi processi di lavorazione condotti all'interno degli stabilimenti LB, parte dei materiali utilizzati viene smaltita come rifiuto e gestita secondo la **normativa ambientale vigente** e dalle procedure interne. La tracciabilità dei rifiuti prodotti è garantita attraverso il registro di carico e scarico e il **Modello Unico di Dichiarazione ambientale (MUD)**, che ogni anno deve essere obbligatoriamente presentato dai produttori di rifiuti.

La maggioranza dei rifiuti prodotti durante il 2022 afferisce alla categoria di **ferro e acciaio** (50% del totale), in virtù dell'acquisita società Barcom. Scarti crudi di mescole non sottoposte a trattamento termico (22%) costituiscono l'altra categoria di rifiuti maggiormente prodotti dal Gruppo. Le altre tipologie di rifiuti sono costituite dagli imballaggi in materiali misti (4%) e dagli imballaggi di cartone (3,6%). Si segnala inoltre che gli scarti di inchiostro, che l'anno precedente costituivano il 6% del totale dei rifiuti, quest'anno ha registrato una diminuzione dell'85%.

Nel corso del **2022**, si è registrato un significativo **aumento** (+11%) dei **rifiuti prodotti** rispetto al 2021, mantenendo però una suddivisione invariata fra rifiuti pericolosi e non pericolosi. Tale incremento è riconducibile principalmente alle maggiori quantità di rifiuti di ferro e acciaio e di apparecchiature fuori uso. Si registra però una significativa diminuzione dei rifiuti inorganici (-92%) e degli scarti di ceramica (-76%).



Alcune lavorazioni, come quelle derivanti dal lavaggio degli impianti, sono tutt'ora oggetto di un processo di trattazione al fine di ridurre la pericolosità grazie all'utilizzo di una vasca di decantazione.

Durante il 2020 e il 2021, LB **non ha fatto ricorso** all'utilizzo di **oli e lubrificanti** per i macchinari utilizzati durante le lavorazioni, i quali ne richiedono un consumo "al bisogno". In questo senso, LB è riuscita a mantenere il fondamentale e corretto funzionamento dei macchinari, senza la necessità di produrre scarti dal non sempre facile conferimento.

Inoltre, gli **additivi organici e non** che vengono acquistati e utilizzati, sono direttamente conferiti da LB alle ditte di smaltimento o alle ditte fornitrici. LB, inoltre, promuove iniziative volte alla sensibilizzazione dei dipendenti e alla diffusione di pratiche di **consumo responsabile della plastica**, con l'obiettivo di limitarne l'uso interno e di spingere sul suo riciclo a 360°.

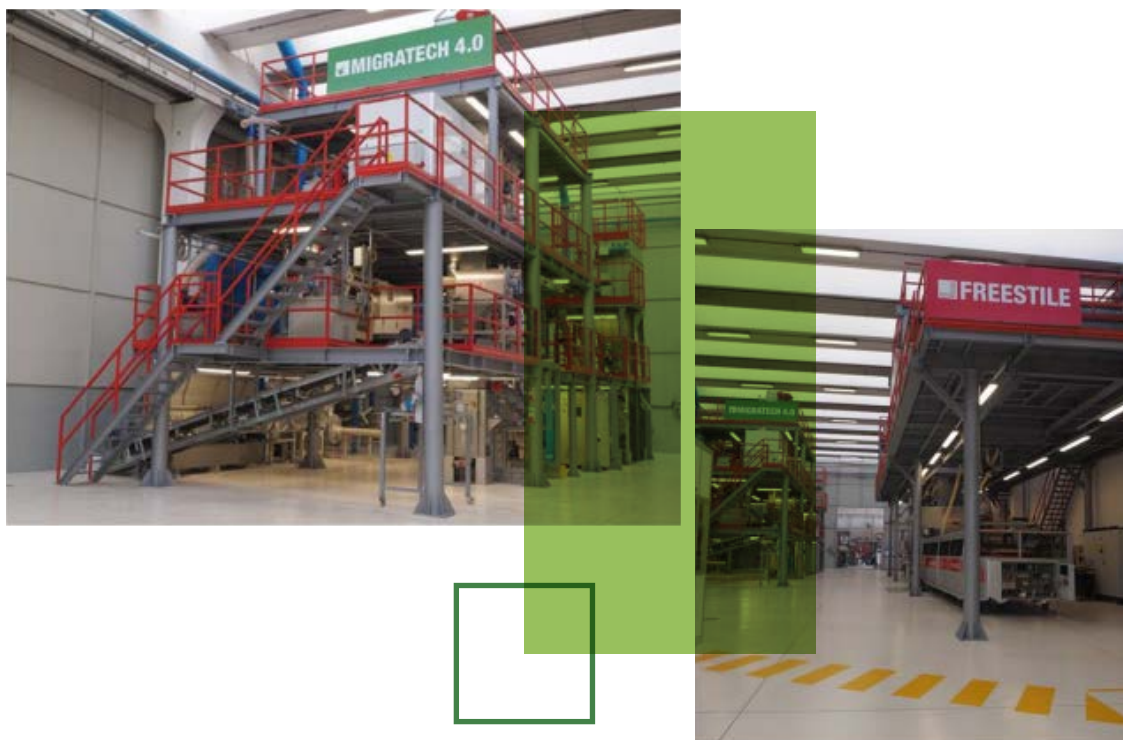
Rifiuti prodotti, non destinati a smaltimento e destinati a smaltimento

Composizione rifiuti prodotti (tonnellate)	al 31 dicembre 2021	al 31 dicembre 2022
Rifiuti pericolosi	4,1	3,3
Rifiuti non pericolosi	299,2	491,8
Totale Rifiuti	303,4	495,09
di cui inviati a smaltimento (%)	100%	100%

Responsabilità di prodotto e servizio

Qualità, innovazione e sicurezza dei prodotti

Il continuo **investimento in Ricerca & Sviluppo** di LB ha portato alla creazione di un **laboratorio dalla tecnologia** avanzata, capace di trattare qualsiasi tipo di polveri e materie prime. Tale laboratorio impiega uno **staff composto da persone di elevata esperienza e provate qualità professionali.**



Nell'ambito del settore del gres porcellanato, le richieste dei clienti spingono continuamente LB verso lo sviluppo di **prodotti unici ed esclusivi**, con la conseguente necessità di aumentare la produttività aziendale e la produzione su grandi formati. Ulteriori spinte del mercato consistono, invece nella **riduzione dei costi di produzione** e, soprattutto dell'**impatto ambientale**, anche attraverso l'impiego di tecnologie e servizi compatibili con i dettami dell'**Industria 4.0**.

Nel corso degli anni, il Gruppo ha sviluppato numerosi **sistemi industriali** per la lavorazione di materie prime e polveri ceramiche, in una logica di **arricchimento tecnico ed estetico del gres porcellanato**. Basta citare i sistemi di colorazione e granulazione delle polveri, le tecnologie di **micronizzazione e scagliatura**, gli innovativi sistemi per l'**alimentazione della pressa**, sia in singolo che in doppio caricamento.

A settembre 2022, in occasione della fiera Tecna, LB ha presentato l'innovativa tecnologia **LB Hybrid**, la tecnologia di preparazione degli impasti ceramici pensata per **ottimizzare i costi di produzione**. La **soluzione ibrida** garantisce massima **flessibilità impiantistica** adattandosi ad ogni esigenza del cliente e ponendosi come obiettivo il **risparmio energetico** e la **ecosostenibilità**.

Il **marchio LB** è oggi **sinonimo di innovazione tecnologica** e viene percepito come eccellenza assoluta da tutti i produttori di gres porcellanato a livello mondiale. Le **tecnologie associate alle Business Unit** sono molteplici e concorrono alle diverse attività del processo di lavorazione di LB.



Tecnologie LB	Descrizione	Vantaggi tecnologici e ambientali
	<p>Easy Color Boost (ECB) rappresenta l'evoluzione del processo attualmente conosciuto di colorazione a secco, un ponte tra la tradizionale e consolidata tecnologia già brevettata LB e il nuovo sistema, anch'esso coperto da brevetto.</p> <p>Questo innovativo metodo di colorazione, che riduce ed ottimizza i cicli ed i tempi di colorazione/miscelazione e di lavaggio, permette di eliminare i difetti dei sistemi attualmente utilizzati; ECB consente, inoltre, una migliore distribuzione dell'ossido colorante ed una migliore omogeneizzazione del prodotto finito, anche nel caso di colorazioni a più pigmenti.</p>	
	<p>DIVARIO è un alimentatore di nuova concezione, che coniuga una maggior potenzialità estetico-produttiva ed una sensibile riduzione dei costi di gestione e manutenzione.</p> <p>Semplicità e flessibilità sono i due concetti cardine su cui si è basata la ricerca tecnologica che ha generato DIVARIO, seguendo criteri di progettazione più avanzati e con maggior attenzione alla riduzione degli spazi, dei tempi improduttivi e all'efficienza energetica.</p>	
	<p>FREESTILE è il rivoluzionario sistema di preparazione polveri che semplifica e riduce i layout produttivi in ceramica e aumenta l'efficienza, la flessibilità e la variabilità cromatica nella produzione di gres porcellanato sia tecnico che smaltato.</p> <p>Il processo è composto dall'innovativa tecnologia per la colorazione a secco degli impasti ceramici EASY COLOR BOOST e dal rivoluzionario sistema di alimentazione pressa DIVARIO.</p>	
	<p>La tecnologia LBXTRA garantisce un'elevata flessibilità produttiva e consente di realizzare effetti estetici in doppio caricamento anche su piastrelle grande formato.</p>	

Tecnologie LB	Descrizione	Vantaggi tecnologici e ambientali
	<p>Nel settore ceramico, l'innovativa tecnologia MIGRATECH di macinazione a secco con microgranulazione di LB consente di ottenere un impasto che presenta una buona scorrevolezza e una facile disaerazione durante la fase di pressatura, garantendo un'omogenea compattazione del prodotto ceramico.</p> <p>L'elevata qualità ottenuta è paragonabile a quella relativa a processi di macinazione ad umido ma si differenzia grazie al ridotto impatto ambientale in termini di consumi di gas (-74%) e di energia (-53%), risorse idriche (-80%), emissioni di anidride carbonica (-74%) ed un ritorno medio dell'investimento in 12/18 mesi.</p>	<p>CONTINUITÀ Possibilità di evoluzione degli impianti esistenti.</p> <p>EFFICIENZA Riduzione dei tempi di produzione.</p> <p>FLESSIBILITÀ Aumento dell'intensità cromatica e possibilità di rapida differenziazione del prodotto.</p> <p>SOSTENIBILITÀ Riduzione del consumo di energia, di acqua e dei costi di manutenzione.</p>
	<p>La tecnologia di preparazione degli impasti ceramici LB Hybrid è stata pensata per ottimizzare i costi di produzione; in tale soluzione (brevettata) coesistono macinazione a secco e macinazione ad umido.</p> <p>La soluzione ibrida garantisce massima flessibilità impiantistica adattandosi ad ogni esigenza del cliente e ponendosi come obiettivo il risparmio energetico e la ecosostenibilità.</p> <p>La polvere ottenuta dalla macinazione a secco viene omogeneizzata con la barbotina ottenuta dalla macinazione ad umido per ottenere un microgranulato.</p> <p>Anche in termini di spazi, la tecnologia Hybrid permette un'ottimizzazione che riduce sensibilmente gli ingombri rispetto agli impianti tradizionali.</p>	<p>SEMPLICITÀ Facilità di uso e manutenzione.</p> <p>INNOVAZIONE Eliminazione dello stress meccanico, maggiore omogeneità del granulo, riduzione del tempo di colorazione, possibilità di sostituzione del kit per ottenere diversi effetti estetici, eliminazione dei fermi di produzione. Rispetto per l'ambiente.</p>

In aggiunta alle tecnologie di lavorazione sopra riportate, il Gruppo ha integrato la propria offerta con **soluzioni impiantistiche modulari** che permettono ai clienti di operare con grande flessibilità. In particolare, tali soluzioni prevedono l'utilizzo di macchine installate all'interno di container che permettono il trasporto della tecnologia in siti distanti tra loro, facendo leva sulla possibilità di **riutilizzo degli impianti** che altrimenti sarebbero installati all'interno dei cantieri con conseguenti rischi legati agli impatti ambientali e problematiche legate allo smaltimento degli stessi. Tale soluzione risulta particolarmente efficace nell'ambito delle attività di estrazione di carbonato di calcio.

Per quanto riguarda la **sicurezza dei prodotti**, LB si attiene alla **Direttiva macchine 2006/42/CE** (“Direttiva”). In tal senso, vengono applicate le norme di riferimento, le quali prevedono di procedere all’esecuzione di specifiche attività al fine di innalzare il livello di sicurezza degli impianti integrando la sicurezza a partire dalle fasi di **progettazione** e di **costruzione**, fino a una corretta **installazione e manutenzione**.

L’applicazione della Direttiva, congiuntamente a quella di **altre normative di riferimento** in materia di sicurezza e conformità dei prodotti che vengono immessi sul **mercato europeo** (es. ATEX 2014/34/UE, Direttiva 2014/35/UE detta anche Bassa Tensione, ecc.), garantisce il rispetto dei più alti standard da parte di LB e manifesta l’attenzione riposta dal Gruppo nei confronti dei propri clienti.



Grazie all’elevata qualità e compatibilità a livello ingegneristico offerta da LB, il cliente ha infatti la possibilità di inserire i prodotti acquistati all’interno di infrastrutture composite e integrate ad altre macchine. In questo caso, LB fornisce ai propri clienti una **certificazione “quasi-macchine”** per le applicazioni non complete o se l’utilizzo finale da parte dell’utente non è prestabilito in fase di vendita.

LB, inoltre, effettua **controlli sulla sicurezza post-vendita** nel caso in cui i clienti richiedano interventi manutentivi e fornisce loro dei **training** in fase di collaudo per l’utilizzo e la manutenzione ordinaria e straordinaria, consegnando contestualmente un **manuale** di utilizzo della parte meccanica e software.

A dimostrazione dell’attenzione riposta da LB in tal senso, durante il 2020 e il 2021, il **Gruppo non ha ricevuto reclami che siano sfociati in sanzioni in materia di qualità e sicurezza dei prodotti**.

Focus ISO 9001:2015

LB garantisce l'offerta prodotti e servizi che rispettano i massimi standard di qualità anche attraverso l'implementazione di un **Sistema di Gestione della Qualità certificato** secondo la norma **ISO 9001:2015**. Tale Sistema di Gestione consente un costante **monitoraggio della qualità dei processi aziendali e dei rischi** legati al rispetto dei requisiti qualitativi interni ed esterni e con riferimento all'intera catena di valore del Gruppo.

I requisiti della norma sono applicabili alla **progettazione, produzione, installazione ed assistenza** di impianti e di **macchine per l'industria ceramica** e per il trattamento delle polveri e dei materiali in diversi settori industriali. Il **Manuale della Qualità** è stato aggiornato nel **2022** al fine di estrapolare una serie di procedure mirate al mantenimento degli standard qualitativi.

Soddisfazione delle aspettative dei clienti

LB rimane **al fianco dei propri clienti** anche dopo l'installazione delle linee produttive attraverso il servizio di **assistenza tecnica in presenza e da remoto** secondo i canoni dell'Industria 4.0, per aiutarli nella gestione quotidiana degli impianti garantendo tempi rapidi di risposta in caso di malfunzionamenti.

La divisione ricerca e sviluppo LB ha sviluppato **sistemi software** specifici per il controllo del ciclo produttivo, anche **da remoto e in realtà aumentata**.

⋮ 30 minuti

RICEZIONE DELLA CHIAMATA

⋮ 1 ora

INIZIO ATTIVITÀ DI ASSISTENZA PER PROBLEMI CHE PREGIUDICANO LA FUNZIONALITÀ DELL'IMPIANTO

⋮ 2 ore

INIZIO ATTIVITÀ DI ASSISTENZA PER PROBLEMI CHE LIMITANO LA FUNZIONALITÀ DELL'IMPIANTO

⋮ 24 ore

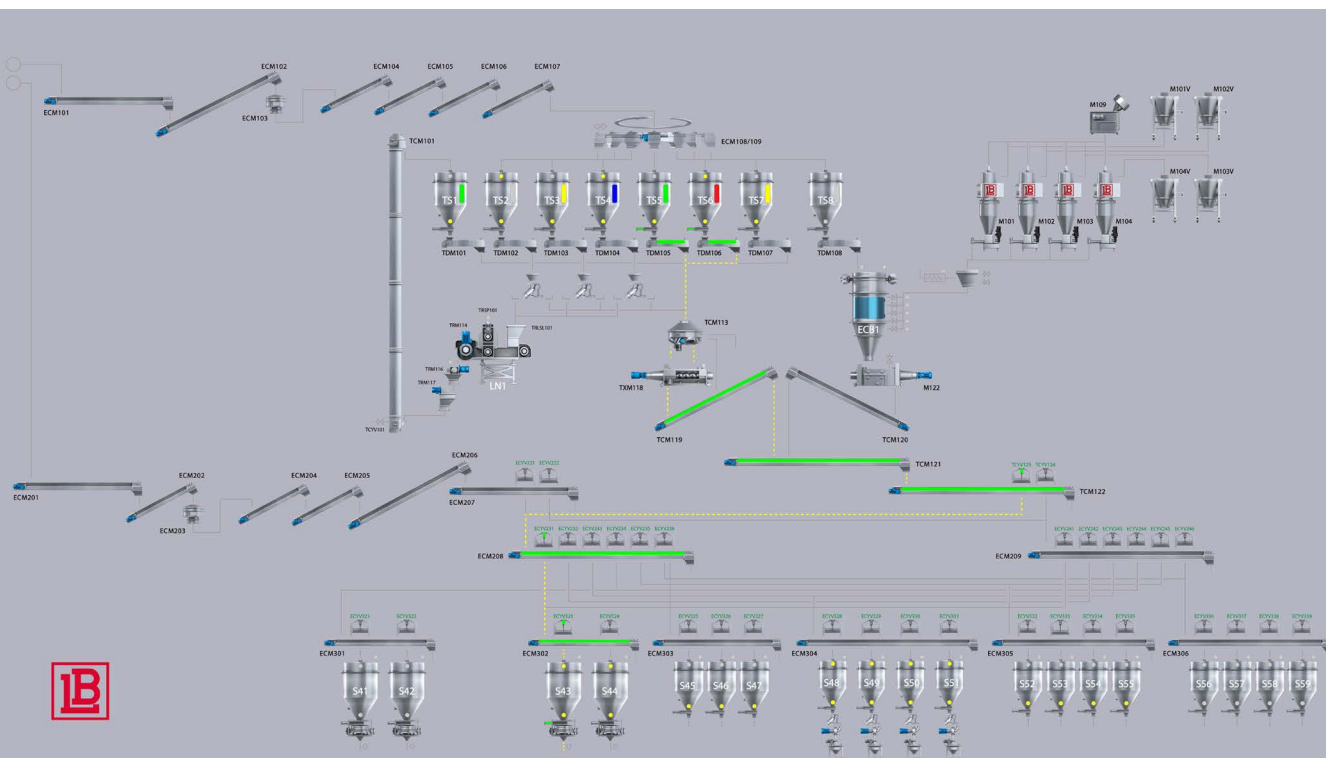
INIZIO ATTIVITÀ DI ASSISTENZA PER PROBLEMI CHE NON PREGIUDICANO E LIMITANO LA FUNZIONALITÀ DELL'IMPIANTO

La piattaforma software **myPlus**, mediante i suoi moduli funzionali di cui può essere corredata, oltre alla gestione del processo produttivo mediante un'interfaccia grafica semplice ed intuitiva per l'operatore, fornisce informazioni puntuali ed efficaci per garantire una gestione ottima dei processi produttivi.

La funzione di gestione della **manutenzione** permette di **schedulare, ottimizzare** e rendere qualitativi gli **interventi di manutenzione** garantendo longevità e qualità agli impianti. Le **statistiche di utilizzo** individuano inefficienze e criticità permettendo di concentrare le azioni correttive dove necessario, mentre le analisi del processo mediante i trend grafici garantiscono un setup di macchina e linea tale da massimizzare la produttività in relazione ad **efficienza e consumi**.

I report di consumo dei materiali rendono efficienti gli approvvigionamenti e il controllo globale sul processo produttivo.

myPlus è definita una piattaforma perché è una **soluzione software modulare e scalabile** per tutti i sistemi dell'intera fornitura delle tecnologie LB, rendendo familiare per l'operatore l'esperienza di utilizzo.



Responsabilità sociale

Gestione responsabile della catena di fornitura

I **fornitori** rappresentano per LB un vero e proprio alleato nel prosieguo del **consolidamento del core business e dei nuovi business** del Gruppo.

L'impegno volto ad approfondire e consolidare la relazione con i propri fornitori è, per LB, un elemento di fondamentale importanza sul quale si basa la **condivisione di capacità e competenze**, che ha come fine ultimo quello di sviluppare e promuovere capillarmente **pratiche di sostenibilità lungo la catena del valore**.

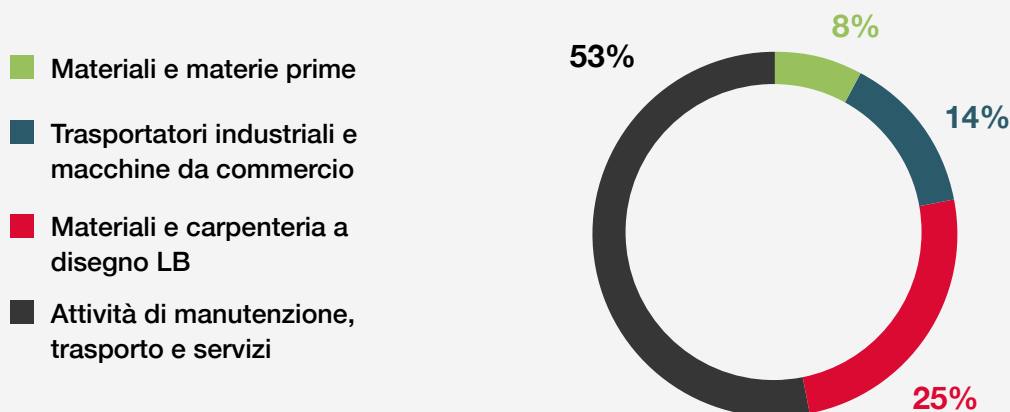
In tal senso, il Gruppo è proiettato verso una **gestione responsabile** dei processi di approvvigionamento lungo tutta la **catena di fornitura**. Ne è la prova l'introduzione di **clausole contrattuali** all'interno dei contratti stipulati **tra LB e i fornitori** di Paesi considerati **"a rischio di potenziale violazione dei diritti umani"**, che prevedono l'adesione a **specifici obblighi sociali** a garanzia del rispetto dei diritti fondamentali dei lavoratori e della tutela del lavoro minorile. Tali clausole sono finalizzate, più in generale, alla **diffusione** e promozione di comportamenti e **pratiche di responsabilità sociale** che stimolino i fornitori nell'adozione di comportamenti sostenibili.

Le responsabilità in ambito di gestione dei fornitori sono centralizzate e vengono affidate ad un esperto **gruppo Acquisti**, che si occupa dei diversi flussi di spesa in base alle categorie merceologiche di riferimento.

Il Gruppo, infatti, si interfaccia con una **grande varietà di fornitori**, soprattutto per quanto concerne le **materie prime metalliche**, l'idraulica in generale e la gomma oppure acquista macchine complete e servizi (es. montaggi, software, quadristica, trasporti e progettazione).



Percentuale dei pagamenti effettuati per tipologia di fornitura durante il 2022



Le principali **categorie merceologiche** verso le quali si sono orientati i flussi di spesa del Gruppo, nel corso del **2022**, fanno riferimento a **trasportatori industriali e macchine da commercio** (53%), seguiti da **materiali e carpenteria a disegno** (25%), **materiali e materie prime** (14%) e **attività di manutenzione e servizi** (8%).

A fini comparativi, il flusso di spesa del Gruppo per l'anno 2021 era principalmente indirizzato verso materiali e materie prime (27%), con la restante parte di fornitura suddivisa fra attività di tipo manutentivo e di trasporto (27%), materiali a disegno LB (32%) e l'acquisto di trasportatori industriali (27%). Le variazioni più significative rispetto alla fornitura del 2021 sono dovute al **diverso mix di commesse clienti** ma anche alla **scelta strategica di produrre "in-house"**, grazie all'acquisizione di SITEC, nastri e componenti vari per le macchine storiche di progettazione LB.

La catena di fornitura di LB è per la maggior parte composta da **fornitori fidelizzati**. Nei rari casi in cui si presenti la necessità di aprire nuovi canali di fornitura, LB dispone di iniziative di individuazione e scouting finalizzate al mantenimento e accrescimento dei propri standard qualitativi. In tal senso, la qualifica dei fornitori avviene soprattutto sulla base di criteri legati alle **specifiche tecniche**, alle tempistiche di **consegna**, alla facilità di **installazione** e al **prezzo**, i quali concorrono all'assegnazione di uno specifico score.

Per la gestione della catena di fornitura, LB si affida ad un'**interfaccia virtuale** nella quale confluiscono informazioni quali qualifiche e requisiti legali, che concorrono a formare il cosiddetto **Albo fornitori**.

LB, inoltre, prevede lo svolgimento di **audit** successivi per i fornitori, strutturati in base alla **rilevanza strategica ed economica** e che vengono effettuati in loco sia prima che successivamente alla stipulazione del contratto di fornitura e si concentrano su tematiche relative alla qualità delle attività condotte e il rispetto delle procedure e normative a tutela salute e sicurezza dei lavoratori. Dal punto di vista geografico, durante il **2022**, il Gruppo ha acquistato quasi l'**80%** dei **beni, lavori e servizi totali in Italia**, di cui il **63%** ha interessato principalmente **fornitori localizzati fra Reggio Emilia e Modena**. Il restante **20%** del totale della spesa è stato indirizzato, invece, verso **fornitori UE e non-UE**.

Sotto questo punto di vista, rispetto al **2021** si osserva una elevata incidenza della spesa verso i fornitori esteri dovuta ad un aumento di attività di carpenteria svolta fuori dall'Italia (nel 2021 la percentuale ammontava al 6,5%, passata al 20% nel 2022). Conseguentemente, si è ridotta la percentuale di spesa rivolta a fornitori in Italia.

Coinvolgimento e sensibilizzazione del territorio

L'attenzione a tutti gli stakeholder della **catena del valore** del Gruppo e la condivisione di relazioni sostenibili nel tempo porta alla **creazione di valori condivisi**.

In quest'ottica, LB ha attivato una serie di attività legate al supporto di iniziative in appoggio all'indotto locale e al territorio tra cui la partnership con l'**AS Fiorano** e **AS San Michele**, scuole calcio per bambini nonché collaborazioni con l'associazione Help Sassuolo per donare aiuti alle vittime del terremoto in Siria e Turchia ed al "Consorzio comuni della pedemontana" per assistenza ai profughi ucraini sul territorio.

LB ha inoltre fornito il proprio supporto nella redazione di un libro sulla storia della ceramica, i cui proventi sono stati devoluti all'**Associazione Modena Parkinson** e ha avviato iniziative di raccolta fondi per **Anffas** - l'associazione nazionale famiglie di persone con disabilità intellettiva e/o relazionale e per la **Fondazione Teatro Carani**, con la missione di acquisire la proprietà del Teatro Carani per donarlo alla Città di Sassuolo, dopo averlo ristrutturato valorizzandone il patrimonio storico, artistico e culturale.

Il Gruppo, anche in considerazione del settore in cui opera, ha avviato **convenzioni con l'Università di Modena** per l'organizzazione di career days e con l'**ITS locale**, offrendo opportunità di stage volte a favorire lo sviluppo professionale e l'accrescimento sul piano tecnico e specialistico degli studenti coinvolti.

Queste attività, similmente ad altre collaborazioni attualmente prese in considerazione col mondo accademico per il prossimo futuro, confermano l'impegno del Gruppo verso la valorizzazione delle competenze e la **creazione di nuovi talenti** all'interno della comunità locale in cui LB opera.

Nel periodo antecedente all'inizio della pandemia da COVID-19, LB ha assunto periodicamente studenti in stage provenienti dalla zona di Modena, offrendo loro la possibilità di usufruire dell'**alternanza scuola-lavoro**. L'ultimo biennio ha visto una momentanea interruzione di tali attività, ma si prevede una loro ripresa una volta superato lo stato di emergenza sanitaria.

Infine, LB ha partecipato negli anni ad iniziative organizzate dai **comuni di Fiorano e Sassuolo**, con cui i rapporti sono molto stretti e all'insegna della massima collaborazione.

Global Reporting Initiative

Content Index

Dichiarazione d'uso	LB ha presentato una rendicontazione in conformità agli Standard GRI per il periodo 1 gennaio 2022 -31 dicembre 2022	
Utilizzo del GRI 1	GRI 1: Principi fondamentali 2021	
Standard di Settore GRI pertinenti	N/A	
STANDARD UNIVERSALI	Pagina e note	
GRI 2: INFORMATIVA GENERALE (2021)		
2-1	Dettagli organizzativi	6
2-2	Entità incluse nella rendicontazione di sostenibilità dell'organizzazione	10; 30-32
2-3	Periodo di rendicontazione, frequenza e punto di contatto	7-8
2-4	Revisione delle informazioni	4
2-5	Assurance esterna	4
2-6	Attività, catena del valore e altri rapporti di business	35
2-7	Dipendenti	18-19
2-8	Lavoratori non dipendenti	19
2-9	Struttura e composizione della governance	15
2-10	Nomina e selezione del massimo organo di governo	
2-11	Presidente del massimo organo di governo	15
2-12	Ruolo del massimo organo di governo nel controllo della gestione degli impatti	
2-13	Delega di responsabilità per la gestione di impatti	
2-14	Ruolo del massimo organo di governo nella rendicontazione di sostenibilità	15
2-15	Conflitti di interesse	15
2-16	Comunicazione delle criticità	16
2-17	Conoscenze collettive del massimo organo di governo	
2-18	Valutazione delle performance del massimo organo di governo	15
2-19	Norme riguardanti le remunerazioni	15
2-20	Procedura di determinazione della retribuzione	15

Dichiarazione d'uso	LB ha presentato una rendicontazione in conformità agli Standard GRI per il periodo 1 gennaio 2022 -31 dicembre 2022	
Utilizzo del GRI 1	GRI 1: Principi fondamentali 2021	
Standard di Settore GRI pertinenti	N/A	
STANDARD UNIVERSALI		Pagina e note
2-21	Rapporto di retribuzione totale annuale	21
2-22	Dichiarazione sulla strategia di sviluppo sostenibile	11
2-23	Impegno in termini di policy	9-16
2-24	Integrazione degli impegni in termini di policy	15-16
2-25	Processi volti a rimediare impatti negativi	17
2-26	Meccanismi per richiedere chiarimenti e sollevare preoccupazioni	
2-27	Conformità a leggi e regolamenti	16-17
2-28	Appartenenza ad associazioni	
2-29	Approccio al coinvolgimento degli stakeholder	12
2-30	Contratti collettivi	19
GRI 3: TEMI MATERIALI (2021)		
3-1	Processo di determinazione dei temi materiali	13
3-2	Elenco di temi materiali	13-14
STANDARD SPECIFICI		
Performance economica		
GRI 3: TEMI MATERIALI (2021)		
3-3	Gestione dei temi materiali	13-14; 17-18
GRI-201: Performance economica (2016)		
201-1	Valore economico direttamente generato e distribuito	17
Gestione responsabile della catena di fornitura		
GRI 3: TEMI MATERIALI (2021)		
3- 3	Gestione dei temi materiali	13-14; 35
GRI-204: Pratiche di approvvigionamento (2016)		
204-1	Proporzione di spesa verso fornitori locali	35
Integrità di business e governance sostenibile		
GRI 3: TEMI MATERIALI (2021)		
3- 3	Gestione dei temi materiali	13-14; 16-17
GRI-205: Anticorruzione (2016)		

Dichiarazione d'uso	LB ha presentato una rendicontazione in conformità agli Standard GRI per il periodo 1 gennaio 2022 -31 dicembre 2022	
Utilizzo del GRI 1	GRI 1: Principi fondamentali 2021	
Standard di Settore GRI pertinenti	N/A	
STANDARD UNIVERSALI		Pagina e note
205-3	Episodi di corruzione accertati e azioni intraprese	16-17
GRI 300: AMBIENTE		
Impiego di materie prime sostenibili		
GRI 3: TEMI MATERIALI (2021)		
3- 3	Gestione dei temi materiali	13-14; 24-25
GRI-301: Materiali (2016)		
301-1	Materiali utilizzati per peso o volume	24
Riduzione dei consumi e delle emissioni dell'attività produttiva		
GRI 3: TEMI MATERIALI (2021)		
3- 3	Gestione dei temi materiali	13-14; 25-26
GRI-302: Energia (2016)		
302-1	Energia consumata all'interno dell'organizzazione	25-26
GRI-305: Emissioni (2016)		
305-1	Emissioni indirette di gas ad effetto serra (GHG) - Scopo 1	26-27
305-2	Emissioni indirette di gas ad effetto serra (GHG) - Scopo 2	26-27
Gestione dei rifiuti		
GRI 3: TEMI MATERIALI (2021)		
3- 3	Gestione dei temi materiali	13-14; 30
GRI-306: Rifiuti (2020)		
306-3	Rifiuti prodotti	30
Integrità di business e governance sostenibile		
GRI 3: TEMI MATERIALI (2021)		
3- 3	Gestione dei temi materiali	13-14;
GRI-307: Conformità ambientale (2016)		
307-1	Non conformità con leggi e normative in materia ambientale	Nel 2022 non si sono verificati casi di non conformità con leggi e normative in materia ambientale

Dichiarazione d'uso	LB ha presentato una rendicontazione in conformità agli Standard GRI per il periodo 1 gennaio 2022 -31 dicembre 2022	
Utilizzo del GRI 1	GRI 1: Principi fondamentali 2021	
Standard di Settore GRI pertinenti	N/A	
STANDARD UNIVERSALI	Pagina e note	
GRI 400: SOCIALE		
Sviluppo professionale dei dipendenti e tutela delle competenze aziendali		
GRI 3: TEMI MATERIALI (2021)		
3-3	Gestione dei temi materiali	13-14; 21-22
GRI-401: Occupazione (2016)		
401-1	Nuove assunzioni e turnover	21-22
GRI-404: Formazione e istruzione (2016)		
404-1	Ore medie di formazione annua per dipendente	22-23
Salute, sicurezza e benessere dei dipendenti		
GRI 3: TEMI MATERIALI (2021)		
3-3	Gestione dei temi materiali	13-14; 23-24
GRI-403: Salute e sicurezza sul lavoro (2018)		
403-9	Infortuni sul lavoro	23-24
403-10	Malattie professionali	Nel 2022 non si sono verificati casi di malattia professionale
Tutela dei diritti dei lavoratori e pari opportunità		
GRI 3: TEMI MATERIALI (2021)		
3-3	Gestione dei temi materiali	13-14; 15; 21
GRI-405: Diversità e pari opportunità (2016)		
405-1	Diversità negli organi di governo e tra i dipendenti	15
405-2	Rapporto dello stipendio base e retribuzione delle donne rispetto agli uomini	21
Qualità e sicurezza di prodotti e servizi offerti		
GRI 3: TEMI MATERIALI (2021)		
3-3	Gestione dei temi materiali	13-14; 33
GRI 416: Salute e sicurezza dei clienti (2016)		
416-2	Episodi di non conformità riguardanti impatti sulla salute e sulla sicurezza di prodotti e servizi	33

Dichiarazione d'uso	LB ha presentato una rendicontazione in conformità agli Standard GRI per il periodo 1 gennaio 2022 -31 dicembre 2022	
Utilizzo del GRI 1	GRI 1: Principi fondamentali 2021	
Standard di Settore GRI pertinenti	N/A	
STANDARD UNIVERSALI	Pagina e note	
Integrità di business e governance sostenibile		
GRI 3: TEMI MATERIALI (2021)		
103-1	Spiegazione del tema materiale e del suo perimetro	13-14;
GRI 419: Compliance socioeconomica (2016)		
419-1	Non conformità con leggi e normative in materia sociale ed economica	Nel 2022 non si sono verificati casi di non conformità con leggi e normative in materia sociale ed economica.
Soddisfazione delle aspettative dei clienti		
GRI 3: TEMI MATERIALI (2021)		
3- 3	Gestione dei temi materiali	13-14; 31
Ricerca e sviluppo		
GRI 3: TEMI MATERIALI (2021)		
3- 3	Gestione dei temi materiali	13-14; 36
Coinvolgimento e sensibilizzazione del territorio		
GRI 3: TEMI MATERIALI (2021)		
3- 3	Gestione dei temi materiali	13-14



Seguici sui nostri canali social



LB TECHNOLOGY



LB Officine Meccaniche SpA



